

GRI-Ergänzungsbericht 2010
zum integrierten Geschäfts-
und Nachhaltigkeitsbericht 2010
der Wiener Stadtwerke

Inhalt

1	Erläuterungen zum Bericht und zum GRI-Level.....	5
2	Herausforderungen und Strategie	6
	1.2: Description of key impacts, risks, and opportunities.....	6
3	Unternehmensprofil	8
	2.5: Number of countries where the organization operates	8
	2.7 Markets served (including geographic breakdown, sectors served, and types of customers/beneficiaries).....	9
	2.9 Significant changes during the reporting period regarding size, structure, or ownership.....	9
	2.10 Awards received in the reporting period 2008	10
4	Berichtsparameter.....	11
	3.5: Process for defining report content	11
	3.9: Data measurement techniques and the bases of calculations.....	13
	3.10: Explanation of the effect of any re-statements of information provided in earlier reports, and the reasons for such re-statement (e.g. mergers/acquisitions, change of base years/periods, nature of business, measurement methods).....	14
	3.13: Policy and current practice with regard to seeking external assurance for the report	14
5	Governance, Selbstverpflichtungen und Engagement.....	15
	Erläuterungen zu den GRI-Anforderungen 4.1. bis 4.10.....	15
	4.2: Indicate whether the Chair of the highest governance body is also an executive officer.	17
	4.4: Mechanisms for shareholders and employees to provide recommendations or direction.....	17
	4.5: Linkage between compensation for members of the highest governance body, senior managers, and executives.....	17
	4.6: Processes in place for the highest governance body to ensure conflicts of interest are avoided	17
	4.7: Process for determining the qualifications and expertise of the members of the highest governance body	18
	4.8: Internally developed statements of mission or values, codes of conduct, and principles relevant to economic, environmental, and social performance and the status of their implementation.....	18
	4.9: Procedures of the highest governance body for overseeing the organization's identification and management of economic, environmental, and social performance, including relevant risks and opportunities	18
	4.10: Processes for evaluating the highest governance body's own performance.....	18
	4.11: Explanation of whether and how the precautionary approach or principle is addressed by the organization.....	19
	4.12: Externally developed economic, environmental, and social charters, principles, or other initiatives to which the organization subscribes or endorses	19
	4.13: Memberships in associations (such as industry associations) and/or national/international advocacy organizations.....	19
	4.14: List of stakeholder groups engaged by the organization	19
	4.15: Basis for identification and selection of stakeholders with whom to engage	20

4.16: Approaches to stakeholder engagement, including frequency of engagement by type and by stakeholder group.....	20
4.17: Key topics and concerns that have been raised through stakeholder engagement, and how the organization has responded to those key topics and concerns, including through its reporting.	22
6 Managementansätze	23
6.1 Managementansatz bezüglich der wirtschaftlichen Zielsetzungen	23
6.2 Managementansatz im Umweltschutz	23
6.3 Managementansatz zur Berücksichtigung der Interessen der MitarbeiterInnen	26
6.4 Managementansatz zur Berücksichtigung von Menschenrechtsfragen.....	28
6.5 Managementansatz zur Berücksichtigung von Gesellschaftsaspekten	28
6.6 Managementansatz bezüglich Produktverantwortung und Berücksichtigung der KundInneninteressen	29
7 Leistungsindikatoren	33
7.1 Ergänzende ökonomische Leistungsindikatoren	33
EC3: Coverage of the organization's defined benefit plan obligations.....	33
EC4: Significant financial assistance received from government.....	34
EC7: Procedures for local hiring and proportion of senior management hired from the local community at significant locations of operation.	34
EC8: Development and impact of infrastructure investments and services provided primarily for public benefit through commercial, in-kind, or pro bono engagement.....	34
EC9: Understanding and describing significant indirect economic impacts, including the extent of impacts.	35
7.2 Ergänzende ökologische Leistungsindikatoren.....	35
EN9: Water sources significantly affected by withdrawal of water.....	35
EN11: Location and size of land owned, leased, managed in, or adjacent to, protected areas and areas of high biodiversity value outside protected areas.....	35
EN12: Description of significant impacts of activities, products, and services on biodiversity in protected areas and areas of high biodiversity value outside protected areas.	35
EN26: Initiatives to mitigate environmental impacts of products and services, and extent of impact mitigation.	37
EN27: Percentage of products sold and their packaging materials that are reclaimed by category.....	38
7.3 Ergänzende Leistungsindikatoren MitarbeiterInnen sowie Menschenrechte.....	38
LA13: Composition of governance bodies and breakdown of employees per category according to gender, age group, minority group membership, and other indicators of diversity.	38
HR1: Percentage and total number of significant investment agreements that include human rights clauses or that have undergone human rights screening.....	38
HR2: Percentage of significant suppliers and contractors that have undergone screening on human rights and actions taken.	39
HR5: Operations identified in which the right to exercise freedom of association and collective bargaining may be at significant risk, and actions taken to support these rights.	39
HR6: Operations identified as having significant risk for incidents of child labor, and measures taken to contribute to the elimination of child labor.	40

	HR7: Operations identified as having significant risk for incidents of forced or compulsory labor, and measures to contribute to the elimination of forced or compulsory labor.	40
7.4	Ergänzende Leistungsindikatoren Gesellschaft	40
	SO1: Nature, scope, and effectiveness of any programs and practices that assess and manage the impacts of operations on communities, including entering, operating, and exiting	40
7.5	Ergänzende Leistungsindikatoren Produkte	40
	PR1: Life cycle stages in which health and safety impacts of products and services are assessed for improvement, and percentage of significant products and services categories subject to such procedures.	40

1 Erläuterungen zum Bericht und zum GRI-Level

Im Mai 2011 haben die Wiener Stadtwerke einen integrierten Nachhaltigkeits- und Geschäftsbericht für das Jahr 2010 veröffentlicht. Dieser kann im Internet unter www.nachhaltigkeit.wienerstadtwerke.at heruntergeladen oder bestellt werden. Der Bericht wurde unter Berücksichtigung der aktuellen Leitlinien zur Nachhaltigkeitsberichterstattung der Global Reporting Initiative (GRI) erstellt.

Der erste Nachhaltigkeitsbericht wurde für das Geschäftsjahr 2007 erstellt und hat sehr breit über die meisten relevanten Nachhaltigkeitsaspekte der Wiener Stadtwerke informiert. Im Nachhaltigkeitsbericht 2008 gab es ein Themenschwerpunkt zu Mobilität und im Bericht 2009 ein Themenschwerpunkt zu Klimaschutz und Versorgungssicherheit. Da der aktuell vorliegende Bericht ein integrierter Geschäfts- und Nachhaltigkeitsbericht ist, werden die Nachhaltigkeitsaspekte etwas komprimierter dargestellt.

Vertiefende Informationen zu unseren Nachhaltigkeitsaspekten und unseren Aktivitäten sind im Nachhaltigkeitsportal www.nachhaltigkeit.wienerstadtwerke.at verfügbar.

Um schließlich auch allen Anforderungen der GRI-Leitlinien gerecht zu werden, die für das GRI-Anwendungsniveau B erforderlich sind, werden in dem vorliegenden GRI-Ergänzungsbericht diejenigen Angaben zusammengestellt, die aus redaktionellen Gründen weder im gedruckten Bericht noch im Nachhaltigkeitsportal dargestellt werden konnten. Mithin bezieht sich die Einstufung des GRI-Anwendungsniveaus im Wesentlichen auf diese Publikationen: Nachhaltigkeits- und Geschäftsbericht 2010, Nachhaltigkeitsportal www.nachhaltigkeit.wienerstadtwerke.at und GRI-Ergänzungsbericht 2010.

Der GRI-Index befindet sich im Nachhaltigkeits- und Geschäftsbericht auf den Seiten 130 und 131 und im Nachhaltigkeitsportal unter <http://www.nachhaltigkeit.wienerstadtwerke.at/daten-fakten/gri-index.html>.

Das Anwendungsniveau B ist das mittlere der drei Anspruchsniveaus (vgl. Abbildung 1). Die Einhaltung der Anforderungen wurde von GRI geprüft und bestätigt. Der Bestätigungsvermerk der GRI findet sich im integrierten Geschäfts- und Nachhaltigkeitsbericht auf S. 129.

Abbildung 1: Übersicht zu den GRI-Application Levels (rot markiert: von WSTW erreichtes Level)

Anwendungsebenen	C	C+	B	B+	A	A+
G3 Angaben zum Berichtsprofil <small>OUTPUT</small>	Berichten Sie über: 1.1 2.1 – 2.10 3.1 – 3.8, 3.10 – 3.12 4.1 – 4.4, 4.14 – 4.15		Berichten Sie über: alle Kriterien für Ebene C und: 1.2 3.9, 3.13 4.5 – 4.13, 4.16 – 4.17		Die selben Anforderungen wie für Ebene B	
G3 Offenlegung des Managementansatzes <small>OUTPUT</small>	Eine Offenlegung des Managementansatzes erfolgt nicht.		Der Managementansatz wird für jede Indikatorenkategorie offengelegt.		Der Managementansatz wird für jede Indikatorenkategorie offengelegt.	
G3 Leistungsindikatoren und Leistungsindikatoren in Sector Supplements <small>OUTPUT</small>	Angaben zu mindestens 10 G3-Kernindikatoren: Dabei sollte sowohl aus dem ökonomischen, als auch aus dem ökologischen Bereich sowie aus dem sozial/gesellschaftlichen Bereich jeweils mindestens ein Indikator enthalten sein.		Angaben zu mindestens 20 G3-Kernindikatoren: Dabei sollte aus dem ökonomischen, dem ökologischen Bereich sowie aus den Bereichen Menschenrechte, Arbeit, Gesellschaft und Produktverantwortung jeweils ein Indikator enthalten sein.		Angaben zu jedem G3-Kernindikator und zu jedem Sector-Supplement-Indikator*: Unter Berücksichtigung des Wesentlichkeitsprinzips sollte entweder: a) der Indikator dargestellt oder b) erläutert werden, warum dazu keine Angaben gemacht werden können.	

Herausforderungen und Strategie

1.2: Description of key impacts, risks, and opportunities

Treibhausgasemissionen und weitere Umweltaspekte

Die fossilen CO₂-Emissionen der Kraftwerke von Wien Energie stellen den wesentlichen direkten Umweltaspekt der Wiener Stadtwerke dar. Hinzu kommen andere typische Emissionen der Gaskraftwerke und Müllverbrennungsanlagen sowie der nicht schienengebundenen Verkehrsträger (Busse) wie etwa Stickoxide. Weitere Umweltaspekte sind Wasserverbrauch, Abfall und Geräuschemissionen (Lärm).

Mit den CO₂-Emissionen verbunden ist die Herausforderung, die eingesetzten Energieträger möglichst effizient zu nutzen. Über Kraft-Wärme-Kopplung werden hohe Brennstoffnutzungsgrade von über 70% erreicht. Bislang sind die Preise für CO₂-Emissionszertifikate nicht hoch. Sollten die CO₂-Emissionszertifikate in den kommenden Jahren teurer werden, wird sich dies auf die Kostensituation auswirken. Dann stellt sich die Frage, inwiefern das Unternehmen in der Lage ist, diese etwaig höheren Kosten an die KundInnen weiterzugeben. Die Erwartung höherer Kosten für Energie könnte zu einer rückläufigen Nachfrage führen. Andererseits eröffnen sich durch das zunehmende Bewusstsein für Klimaschutz und die Erwartungen, dass die Energiekosten dauerhaft nicht niedrig sein werden, auch neue Geschäftsfelder für die Wiener Stadtwerke, insbesondere für Wien Energie. Energiecomfort bietet z.B. Contracting an und errichtet Ortsnahwärmenetze. Die Unternehmen Wien Strom, Wien Energie Gasnetz und Wien Energie Fernwärme bauen derzeit ihr Serviceangebot im Bereich Energieeinsparberatung aus. Bei steigenden Treibstoffpreisen ist damit zu rechnen, dass die Nachfrage nach ÖPNV-Leistungen steigt. Steigende Energiepreise würden sich also in diesem Punkt positiv auf das Geschäft der Wiener Linien und der Wiener Lokalbahnen auswirken. Auf der anderen Seite sind die beiden Verkehrsunternehmen aber auch selbst Energieverbraucher (Traktionsstrom, Treibstoff) und von daher auch selbst von den steigenden Energiepreisen betroffen. Dieser negative Effekt dürfte jedoch durch die dann steigende Nachfrage kompensiert werden.

Der größte Energieverbrauch der Wiener Stadtwerke entsteht bei der Erzeugung der Energieträger Strom und Wärme. Die Erzeugung von Strom und Wärme richtet sich sowohl angebots- als auch nachfrageseitig nach der Marktsituation. Hier lassen sich „nur“ durch Investitionen in Kraftwerke, in erneuerbare Energien, in die Netze (Reduzierung von Netzverlusten) oder auch in Contracting langfristige Effizienzsteigerungen erreichen. Sollte die Energienachfrage im Absatzgebiet konstant bleiben oder gar rückläufig sein, würde dies auch zu rückläufigen Energieverbräuchen und sinkenden CO₂-Emissionen aus der Erzeugung führen. Tatsächlich war in den vergangenen Jahren die Energienachfrage im Versorgungsgebiet im mehrjährigen Durchschnitt aber leicht ansteigend. Und aus ökonomischen Gesichtspunkten wäre eine Steigerung des Absatzes interessant.

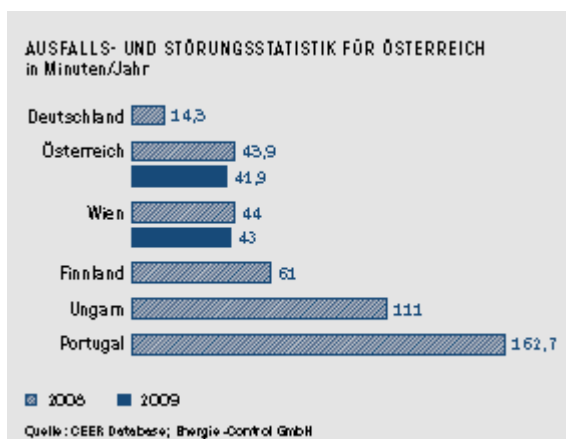
Im laufenden operativen Betrieb der Konzernunternehmen ist eine direkte Steuerung von Energieverbrauch und damit verbundenen CO₂-Emissionen nur vereinzelt möglich (z.B. Verhalten der MitarbeiterInnen in der Verwaltung bezüglich Heizen, Lüften, Computer ausschalten). Wichtig sind daher insbesondere technische und bauliche Maßnahmen sowie die Berücksichtigung des Energiebedarfs von Gütern (z.B. Fahrzeuge, Büromaschinen) bei der Beschaffung. Im Nachhaltigkeitsprogramm (siehe Nachhaltigkeitsbericht 2010 ab Seite 62ff.) sind Maßnahmen zur Reduzierung des Energieverbrauchs im operativen Geschäft angeführt.

Versorgungssicherheit

Als weitere, besondere Herausforderung wird die Sicherstellung der Versorgung mit Strom, Wärme, Gas und öffentlichem Personennahverkehr angesehen. Für die Sicherstellung der Energieversorgung haben die Wiener Stadtwerke in der Vergangenheit umfangreiche Investitionen getätigt, sind Abkommen mit anderen Versorgungsunternehmen eingegangen und haben organisatorische Vorkehrungen getroffen. Siehe hierfür auch die Materialien der Wiener Stadtwerke zu Nachhaltigkeit Nr. 2 Daseinsvorsorge: Politisches Konzept und die Leistungen der Wiener Stadtwerke (Download unter <http://www.nachhaltigkeit.wienerstadtwerke.at/wiener-stadtwerke/downloadbereich.html>). Auch für die Zukunft sind Investitionen zur Steigerung der Energieeffizienz und der Versorgungssicherheit geplant beziehungsweise bereits beschlossen.

Das hohe Niveau hinsichtlich der Versorgungssicherheit lässt sich zum Beispiel dem niedrigen Umfang von Netzausfällen erkennen. Die ungeplante Nichtverfügbarkeit (ASIDI), also die durchschnittliche störungsbedingte Unterbrechungsdauer der Stromversorgung, betrug 2008 je Kundin bzw. Kunde und Jahr 44 Minuten (2007: 36 Min). Ausfälle wegen höherer Gewalt werden hierbei nicht mitgezählt. vgl. Abbildung 2.

Abbildung 2: Jährliche Nichtverfügbarkeit der Stromversorgung in Mittelspannungsnetzen aufgrund von störungsbedingten Versorgungsunterbrechungen



Die Wiener Stadtwerke gehen davon aus, dass diese überdurchschnittlich guten Werte gehalten werden und auch in Zukunft zur hohen KundInnenbindung beitragen.

Der Nachhaltigkeitsbericht 2009 enthält im Themenschwerpunkt Energie und Klimaschutz weitere Informationen zu Versorgungssicherheit im Bereich der Energieversorgung ([download Nachhaltigkeitsbericht 2009 \(pdf\)](#))

Weitere Darstellungen zur Versorgungssicherheit im Bereich Gas und Fernwärme finden sich in der oben angeführten Publikation Daseinsvorsorge: Politisches Konzept und die Leistungen der Wiener Stadtwerke sowie im in den Geschäftsberichten von Wien Energie (download: [Geschäftsbericht Wien Energie 2010 \(pdf\)](#))

Der Nachhaltigkeitsbericht 2008 enthält im Themenschwerpunkt Mobilität ausführliche Informationen zu Versorgungssicherheit im Bereich der Wiener Linien. Neuere Daten zu Versorgungssicherheit sind im aktuellen Bericht und im Nachhaltigkeitsportal zu entnehmen.

Demographischer Wandel - MitarbeiterInnen

Wie andere Unternehmen auch stehen die Wiener Stadtwerke vor der Herausforderung, gut qualifizierte und motivierte MitarbeiterInnen zu beschäftigen, um im Wettbewerbsumfeld

bestehen zu können. Als neue Herausforderung hinzugekommen ist der demographische Wandel. Bei unserer Belegschaft ist in den vergangenen Jahren (2006-2010) der Altersdurchschnitt angestiegen. Der Bereich Personal nimmt sich dieser Herausforderungen an und hat beispielsweise in 2008 und 2010 jeweils eine breit angelegte MitarbeiterInnenbefragung durchgeführt. Eine Übersicht zu den Zielen und Maßnahmen im Bereich Personal vermittelt das Nachhaltigkeitsprogramm (siehe integrierter Geschäfts- und Nachhaltigkeitsbericht 2010 S. 62 ff.).

Demographischer Wandel - KundInnen

Der demographische Wandel wird sich auch auf die Bevölkerung der Stadt Wien und somit auf die KundInnen unserer Verkehrsbetriebe Wiener Linien und Wiener Lokalbahnen auswirken. Hier werden zwei gegenläufige Mechanismen erwartet: einerseits wird davon ausgegangen, dass vermehrt ältere Personen, statt mit dem PKW zu fahren, auf den öffentlichen Personennahverkehr umsteigen werden. Andererseits zeigt die Erfahrung, dass ältere Personen insgesamt ein geringeres Mobilitätsbedürfnis haben. Auf jeden Fall gilt es, das Serviceangebot (z.B. Garnituren, Fahrkartenautomaten, Wegweiser) an die Bedürfnisse von älteren Menschen anzupassen.

Eine spezielle Auswirkung des demographischen Wandels auf den Energiebereich können wir noch nicht erkennen. Bei den Bestellungen wirken sich die demografischen Veränderungen auf die Zahl der Todesfälle aus.

3 Unternehmensprofil

2.5: Number of countries where the organization operates

Number of countries where the organization operates, and names of countries with either major operations or that are specifically relevant to the sustainability issues covered in the report.

Das Unternehmensportfolio der Wiener Stadtwerke AG ist im integrierten Geschäfts- und Nachhaltigkeitsbericht 2010 auf Seite 13 und 24ff abgebildet. Alle großen Konzernunternehmen haben ihren Sitz in Wien.

Die Energieunternehmen bieten bis auf die Energiecomfort ihre Leistungen alle im Großraum Wien an. Die Energiecomfort ist in ganz Österreich und auch mit einem Projekt im Raum Süddeutschland aktiv. Weiterhin sind Wienstrom (seit 2011 Teil der neuen Wien Energie) und Energiecomfort an Unternehmen in Ungarn, Polen, Slowakei, Rumänien, Bosnien-Herzegovina, Serbien, Mazedonien und Montenegro beteiligt. Insgesamt liegt der weitaus größte Schwerpunkt der Aktivitäten von Wienstrom (seit 2011: Wien Energie) im Großraum Wien.

Die Aktiengesellschaft der Wiener Lokalbahnen hat im Jahr 2007 eine Tochtergesellschaft - Wiener Lokalbahnen Cargo - gegründet. Das Cargounternehmen bietet seine Leistungen vorwiegend im Wiener Raum, aber auch österreichweit und in anderen europäischen Ländern an. Dies hängt damit zusammen, dass auch grenzüberschreitende Cargoleistungen angeboten werden.

2.7 Markets served (including geographic breakdown, sectors served, and types of customers/beneficiaries).

Unser Kerngeschäft deckt ein breites Leistungs- und Kompetenzspektrum ab, das wesentlich zur Grundversorgung der Region Wien beiträgt. Dazu gehören die Versorgung mit Strom, Gas, Wärme und dem öffentlichen Nahverkehr. Daneben bieten wir unseren KundInnen weitere Dienstleistungen wie etwa Energie- und Facility-Management, Bestattungsleistungen und Grabbetreuung oder Dienstleistungen auf dem Sektor der Telekommunikation/Informationstechnologie. Um diese Dienstleistungen mit gleich bleibend hoher Qualität erbringen zu können, unterhalten, verdichten und vergrößern wir stetig die wichtigsten Infrastrukturnetze im Wiener Raum: das Strom-, Gas-, Fernwärme-, U-Bahn- und Straßenbahn-Netz sowie das Glasfasernetz.

Energiecomfort ist in ganz Österreich und auch mit einem Projekt im Raum Süddeutschland aktiv.

Weiterhin sind Wienstrom und Energiecomfort an Unternehmen in Ungarn, Polen, Slowakei, Rumänien, Bosnien-Herzegovina, Serbien, Mazedonien und Montenegro beteiligt. Insgesamt liegt der weitaus größte Schwerpunkt der Aktivitäten von Wienstrom im Großraum Wien.

Die Aktiengesellschaft der Wiener Lokalbahnen hat im Jahr 2007 eine Tochtergesellschaft - Wiener Lokalbahnen Cargo - gegründet. Das Cargounternehmen bietet seine Leistungen vorwiegend im Wiener Raum, aber auch österreichweit und in anderen europäischen Ländern an. Dies hängt damit zusammen, dass auch grenzüberschreitende Cargoleistungen angeboten werden.

2.9 Significant changes during the reporting period regarding size, structure, or ownership

*Significant changes during the reporting period regarding size, structure, or ownership including: * The location of, or changes in operations, including facility openings, closings, and expansions; and * Changes in the share capital structure and other capital formation, maintenance, and alteration operations (for private sector organizations).*

Neuorganisation des Energiebereichs

Der Energiebereich der Wiener Stadtwerke wurde in 2010 umstrukturiert und unterteilt in einen regulierten Bereich (die Netzgesellschaften) und einen Wettbewerbsbereich. Wien Energie und Wienstrom GmbH wurden zur Wien Energie GmbH zusammengeführt. Wien Energie Stromnetz GmbH und Wien Energie Gasnetz GmbH sind nunmehr direkt unter der Wiener Stadtwerke Holding AG angesiedelt. Die strukturellen Maßnahmen stellen eine weitere Verbesserung des Unbundling (Entflechtung des Wettbewerbsbereichs vom Netzbereich) sicher. Fernwärme Wien GmbH, Wien Energie Vertrieb GmbH & Co KG und Energiecomfort GmbH bleiben wie bisher bei der Wien Energie GmbH ebenso die Beteiligungen an der EnergieAllianz Austria GmbH (45 %), an der e&t Energiehandels GmbH (45 %), an der Burgenland Holding AG (6,95 %) und an der Econgass GmbH (16,51 %).

Fehlanszeige

Die Kapitalstruktur und die Eigentümerschaft der Wiener Stadtwerke sind in der Berichtsperiode unverändert geblieben.

2.10 Awards received in the reporting period 2010

Siehe im Nachhaltigkeitsportal: <http://www.nachhaltigkeit.wienerstadtwerke.at/organisation/auszeichnungen.html>.

4 Berichtsparemeter

3.5: Process for defining report content

*Process for defining report content, including: * Determining materiality; * Prioritizing topics within the report; and * Identifying stakeholders the organization expects to use the report. Include an explanation of how the organization has applied the 'Guidance on Defining Report Content' and the associated Principles.*

Die „Guidance on Defining Report Content“ wurde nicht angewandt. Die zugehörigen Prinzipien (Materiality, Stakeholder Inclusiveness, Sustainability Context, Completeness) wurden weitgehend berücksichtigt.

Materiality

Für die Erstellung des Nachhaltigkeitsberichts 2007 also den ersten Konzern-Nachhaltigkeitsbericht wurden zunächst Informationen zusammengestellt, die laut GRI-Guidelines und dem deutschen Ranking der Nachhaltigkeitsberichte erforderlich sind. Weiterhin wurden die politischen Zielsetzungen der Stadt Wien, Österreichs und zum Teil auch der EU analysiert (siehe Materialien der Wiener Stadtwerke zur nachhaltigen Entwicklung Nr. 3: [Politische Vorgaben - Globaler Rahmen, kommunale Ziele und Programme der Politik zur Nachhaltigkeit](#)) Schließlich wurden auch der Global Compact und die Millennium Development Goals berücksichtigt.

Dann wurde der Entwurf nach der Methode des deutschen Rankings der Nachhaltigkeitsberichte erstmals bewertet. Bei dieser Analyse wurde deutlich, wo noch Lücken bestanden. Gemeinsam mit den Nachhaltigkeitsbeauftragten und den externen ExpertInnen wurde diskutiert, inwiefern diese Informationslücken jeweils aus Nachhaltigkeitssicht sowie aus Sicht der Stakeholder (MitarbeiterInnen, Politik, Stadt Wien als Eigentümerin, KundInnen, interessierte Öffentlichkeit) relevant sind.

Analog wurde bei der Streichung von Inhalten im ersten Entwurf vorgegangen. Der erste Nachhaltigkeitsbericht sollte umfassend informieren, weshalb das Relevanzlevel nicht zu hoch angesetzt wurde.

Für die nachfolgenden Berichte werden die die Erfahrungen mit obigem Prozess zum Bericht 2007 zugrunde gelegt. Für die Berichte 2008, 2009 und den nun vorliegenden Bericht 2010 galt es die Anforderungen für das GRI-Level B zu erfüllen, weshalb zusätzliche Themen und Indikatoren in den Bericht und insbesondere in den vorliegenden GRI-Ergänzungsbericht aufgenommen wurden.

Stakeholder Inclusiveness

Die Anspruchsgruppen der Wiener Stadtwerke sind im Nachhaltigkeitsbericht 2007, im Abschnitt Anspruchsgruppen des Kapitels „Unser Weg zu einem nachhaltigen Unternehmen“ benannt. Das Unternehmen ist insbesondere mit seinen MitarbeiterInnen naturgemäß kontinuierlich im Dialog. Dies erfolgt in üblicher Weise über die im Rahmen der Mitbestimmung verankerten Mitsprache- und Informationsrechte. Weiterhin sei auf die Führungsgrundsätze und dem darin dargestellten kontinuierlichen Austausch mit MitarbeiterInnen und Führungskräften hingewiesen.

Der Wiener Stadtwerke befinden sich zu 100% im Eigentum der Stadt Wien. Eigentümerversorger ist die Amtsführende Stadträtin für Finanzen, Wirtschaftspolitik und Wiener Stadtwerke, Frau Vizebürgermeisterin Mag.^a Renate Brauner. Der Dialog mit dem Eigentümerversorger findet auf gesellschaftsrechtlicher Ebene mit den Aufsichtsratsmitgliedern, aber auch im direkten Gesprächen des Vorstands mit VertreterInnen der Stadt Wien statt (dies umfasst den Dialog mit MagistratsbeamtInnen sowie politischen MandatsträgerInnen).

Die Wiener Linien haben einen Fahrgastbeirat, der regelmäßig konsultiert wird.

Die Konzernunternehmen von Wien Energie haben verschiedene Serviceabteilungen für ihre KundInnen. Dort existiert auch ein Beschwerdemanagementsystem, das KundInnenbeschwerden entgegennimmt und bearbeitet.

In 2010 wurde ein Konzept für die Stakeholderkommunikation sowie eine regelmäßig erscheinende Anrainerzeitung für den Standort Spittelau entwickelt. In 2011 wird ein Nachhaltigkeitsbeirat berufen.

Sustainability Context

Es wurde angestrebt, die Relevanz der ökologischen, der sozialen und auch der gesamtwirtschaftlichen Auswirkungen der Wiener Stadtwerke deutlich zu machen. Beispielhaft sei auf die Darstellung der Wertschöpfungsrechnung im Nachhaltigkeitsbericht 2007 hingewiesen. Weiterhin haben die Wiener Stadtwerke in 2009 von WIFO und Joanneum Research die Studie "Die volkswirtschaftliche Bedeutung der Wiener Stadtwerke – Laufender Betrieb und Investitionen" erstellen lassen. Weitere Informationen dazu finden sich im Nachhaltigkeitsportal unter [Ökonomie/ Regionale Wertschöpfung](#).

Completeness

Bei der Erstellung und Prüfung von Textentwürfen für den Nachhaltigkeitsbericht 2008 wurden fallweise die Anforderungen aus dem Ranking der Nachhaltigkeitsberichte hinzugezogen (vgl. Loew T., Clausen J. (2005): „Kriterien und Bewertungsskala zur Beurteilung von Nachhaltigkeitsberichten“ siehe www.4sustainability.org). Ebenso wurde beim Bericht über das Berichtsjahr 2009 vorgegangen. Zudem wurden die Inhalte im Nachhaltigkeitsportal auch im vergangenen Jahr noch mal erweitert. Der aktuelle integrierte Geschäfts- und Nachhaltigkeitsbericht basiert auf diesen Berichten.

Ein weit fortgeschrittener Entwurf des Nachhaltigkeitsberichts 2008 wurde auf Vollständigkeit bezüglich der Anforderungen des GRI-Anwendungsniveaus B geprüft. Dies führte zu Erstellung des GRI Ergänzungsbericht 2008. Der GRI Ergänzungsbericht wird seitdem jährlich fortgeschrieben.

3.9: Data measurement techniques and the bases of calculations

Vorgehensweise

Für die Erhebung wurden für sämtliche quantitative Indikatoren (= Kennzahlen) intern so genannte „Kennzahlensteckbriefe“ erstellt. In ihnen sind unter anderem folgende Metainformationen zu den jeweiligen Kennzahlen dokumentiert:

- Verwendungszweck
- Zuständigkeit
- Erhebungsintervall und -zeitpunkt
- Definition
- Quellsystem

Zweck der Steckbriefe ist es, nachhaltigkeitsrelevante Informationen in gleicher Qualität über die Jahre hinweg konstant und unabhängig von einzelnen Personen in den verschiedenen Konzernunternehmen verfügbar zu machen. Die Steckbriefe wurden mit den Verantwortlichen für die Kennzahlen abgestimmt. Diese übermitteln im Erhebungszeitraum die entsprechenden Daten an das Konzerdatenmanagement.

Die Ausgangsdaten werden in den Konzernunternehmen erfasst und in eine Konzerdatenbank (MIS-ALEA) übernommen.

Abweichungen von den Definitionen der GRI-Indikator-Protokolle

Abweichungen zu den Definitionen von GRI gibt es in folgenden Fällen:

EN3: Eine Aufschlüsselung der eingesetzten Energieträger nach Joule wurde nicht durchgeführt. Die eingesetzten Primärenergieträger werden in t, m³ etc. dargestellt. Direkte Vergleiche zwischen den eingesetzten Energieträgern entstehen durch die Aufschlüsselung der erzeugten Energie (Strom) nach Energiequellen in MWh (im Nachhaltigkeitsportal unter [Daten&Fakten / Ökologie](#)).

EN4: Eine Aufschlüsselung wurde für die indirekte Energie von Wien Energie Fernwärme vorgenommen. Die Darstellung erfolgt in MWh verkaufter Wärmemengen anstatt in Joule der eingesetzten Energieträger. Der Zukauf von Strom der Wien Energie wird im Nachhaltigkeitsportal unter [Daten&Fakten / Ökologie](#) dargestellt; eine Aufschlüsselung nach Bezug aus dem europäischen Mix und aus anderen Quellen erfolgt nicht.

LA1: Die Anzahl der Beschäftigten wurde als Jahresmittelwert dargestellt. Eine Darstellung der Beschäftigten, die am Ende des Berichtszeitraums in der Organisation arbeiteten, wurde stattdessen nicht vorgenommen. Bezüglich der Arbeitsverträge wurden folgende für die Wiener Stadtwerke relevanten Kategorien gewählt: BeamtInnen, Vertragsbedienstete, Kollektivvertragsbedienstete, Lehrlinge.

LA7: Abwesenheit und Ausfalltage werden in absoluten Zahlen angegeben, ebenso die Anzahl der Ausfallszeit bedingt durch die Unfälle im Dienst, entsprechend der gesetzlichen Meldepflicht in Österreich. Die Häufigkeit von Berufskrankheiten wird nicht dargestellt. Die Anzahl der Todesfälle ist definiert durch Todesfälle in Folge von Arbeitsunfällen.

LA10: Statt Weiterbildungsstunden werden Weiterbildungstage angegeben. Eine Detaillierung erfolgt in ArbeitnehmerInnen und Lehrlinge.

LA11: Eine detaillierte Darstellung des Frauenanteils erfolgt nach folgenden Kategorien: bei handwerklichen Berufen, bei kaufmännischen Berufen, bei Neuaufnahmen. Bei der Führungsebene wird der Anteil der Frauen in den Führungsebenen 1 und 2 dargestellt.

Für die abweichende Berichterstattung gibt es verschiedene Gründe. Ursache ist meist das Ziel, in der Kommunikation die verwendeten Kennzahlen zu harmonisieren. Beispielsweise

werden bei den Wiener Stadtwerken seit Jahren in der Geschäftsberichterstattung bei der Zahl der Beschäftigten Jahresmittelwerte zugrunde gelegt. Wenn, wie bei GRI vorgegeben, im Nachhaltigkeitsbericht die Werte per 31.12. veröffentlicht würden, würde dies zu einer Divergenz in der Darstellung führen. Derartige definitionsbedingten Abweichungen sollen grundsätzlich vermieden werden.

3.10: Explanation of the effect of any re-statements of information provided in earlier reports, and the reasons for such re-statement (e.g. mergers/acquisitions, change of base years/periods, nature of business, measurement methods).

Kennzahlen zur Arbeitssicherheit

Die Kennzahlen zur Arbeitssicherheit wurden angepasst. Eine Vergleichbarkeit mit den früher veröffentlichten Werten ist nicht gegeben.

Ausführliche Informationen dazu sind in unserem Nachhaltigkeitsportal zu finden:
<http://www.nachhaltigkeit.wienerstadtwerke.at/mitarbeiterinnen/gesundheit-sicherheit/arbeitssicherheit.html>

3.11. Significant changes from previous reporting periods in the scope, boundary, or measurement methods applied in the report.

Für das Berichtsjahr 2010 wurde erstmals ein integrierter Nachhaltigkeits- und Geschäftsberichts erstellt. Daher wurde eine Harmonisierung der Bilanzierungsgrenzen für nichtfinanzielle Kennzahlen vorgenommen wurde.

Der Lagebericht des bisherigen Geschäftsberichts und nun des Nachhaltigkeits- und Geschäftsberichts enthält in der Regel nur Zahlenangaben zu vollkonsolidierten Unternehmen und quotenkonsolidierten Unternehmen.

Die in dem vorliegenden Nachhaltigkeits- und Geschäftsbericht enthaltenen nichtfinanziellen Zahlenangaben (z.B. zu MitarbeiterInnen, Energieträgererzeugung, Verkehrsleistungen, Wasserverbrauch, Abfälle) außerhalb des Lageberichts beziehen sich daher in der Regel ebenso auf alle vollkonsolidieren und quotenkonsolidierten Unternehmen der Wiener Stadtwerke. Die Werte von quotenkonsolidieren Unternehmen werden anteilig eingerechnet.

Bezugsrechte werden analog wie im Lagebericht als Eigenerzeugung betrachtet.

- Ausnahme 1: Wenn Daten nicht vorliegen.
- Ausnahme 2: Erzeugung erneuerbare Energien. (Hier ist aus Nachhaltigkeitssicht die Frage der Betriebsführerschaft oder des Einflusses auf das Tochterunternehmen ausschlaggebend.)

Im Ergebnis führt die neue Regelung dazu, dass bei den nicht konsolidierten Tochterunternehmen von Energiecomfort nur noch die Erzeugung aus erneuerbaren Energien nicht mehr jedoch die Erzeugung aus nicht erneuerbaren Energien berücksichtigt wird. Auch die daraus resultierenden fossilen CO₂-Emissionen werden nicht mehr ermittelt. Im Vergleich zu weiterhin einbezogenen CO₂-Emissionen sind die nun nicht mehr eingerechneten Emissionen geringfügig. Durch die Anpassung wird die Abweichung zwischen der Geschäftsberichtsperspektive und der Nachhaltigkeitsperspektive ausschließlich auf die Aktivitäten im Bereich der erneuerbaren Energien reduziert.

3.13: Policy and current practice with regard to seeking external assurance for the report

Die externe Prüfungen von Nachhaltigkeitsberichten ist in der Fachwelt noch umstritten (vgl. Clausen J., Loew T. (2005): *Mehr Glaubwürdigkeit durch Testate? Evaluation des Nutzens von Testaten in Nachhaltigkeitsberichten.*). Diskutiert wird unter anderem, gegen welchen Inhaltsstandard geprüft werden soll und ob eine Prüfung des Berichts wichtiger ist als andere Prüfungen wie z.B. Audits des Umweltmanagementsystems. Grundsätzlich halten die Wiener Stadtwerke Audits und Prüfungen für ein wichtiges Instrument zur Sicherstellung, dass bestimmte Anforderungen gut erfüllt werden. Auch werden Audits als ein hilfreicher Anreizmechanismus zur Entwicklung von neuen Lösungen angesehen. Dementsprechend werden verschiedene Audits und Prüfungen von Externen vorgenommen. Auch interne Audits sind Teil der Kontrollmechanismen der Wiener Stadtwerke.

Das Datenmanagement für nicht finanzielle Kennzahlen wurde 2008 und 2009 neu strukturiert. Dabei wurden auch Anforderungen berücksichtigt, die im Rahmen von Zahlenprüfungen von Wirtschaftsprüfern an das Datenmanagement gestellt werden. Zur Sicherstellung der Richtigkeit der Zahlen wurden mehrere unterschiedliche Plausibilitätsprüfungen vorgenommen.

Die Zahlenangaben zu Umsatz und Gewinn wurden aus dem geprüften Jahresabschluss mit Lagebericht übernommen.

Der Nachhaltigkeitsbericht 2009 wurde daher nicht extern geprüft.

Beim integrierten Geschäfts- und Nachhaltigkeitsbericht 2010 wurden wie gesetzlich vorgeschrieben der, Jahresabschluss und der Lagebericht vom Wirtschaftsprüfer geprüft. Die Angaben im sogenannten Imageteil bzw. Nachhaltigkeitsteil (S. 4 bis 77) , also die Informationen zu ökologischen, sozialen und ökonomischen Nachhaltigkeitsaspekten wurden nicht extern geprüft.

5 Governance, Selbstverpflichtungen und Engagement

Erläuterungen zu den GRI-Anforderungen 4.1. bis 4.10

Die GRI-Leitlinien stellen Anforderungen an das höchste Führungsgremium (highest governance body). Daher gilt es zunächst zu erläutern, auf welches Gremium die GRI-Anforderungen anzuwenden sind.

Die Wiener Stadtwerke sind eine Aktiengesellschaft nach österreichischem Recht. Das österreichische Recht unterscheidet zwischen Aufsichtsrat und Vorstand.

Im österreichischen Corporate Governance Kodex (<http://www.corporate-governance.at>), wird im Anhang beschrieben, welche laut Aktienrecht die drei wichtigsten Corporate Governance-Organen sind und wie diese zusammenarbeiten:

„Die Organisation der Aktiengesellschaft beruht auf drei Organen, nämlich

Hauptversammlung, Aufsichtsrat und Vorstand, die nach dem Prinzip der Gewaltentrennung eingerichtet sind. Die Hauptversammlung wählt den Aufsichtsrat auf höchstens fünf Jahre, kann ihn aber mit qualifizierter Mehrheit (durch die Satzung auf die einfache Mehrheit herabsetzbar) vorzeitig abberufen. Über Antrag einer Minderheit von 10 % kann das Gericht aus wichtigem Grund von der Hauptversammlung gewählte sowie von Aktionären entsandte Mitglieder vorzeitig abberufen. Der Aufsichtsrat wählt auf höchstens fünf Jahre den Vorstand; eine vorzeitige Abberufung des Vorstands ist nur aus wichtigem Grund (Pflichtverletzung, Misstrauensvotum der Hauptversammlung) durch den Aufsichtsrat möglich.“ (Österreichischer Corporate Governance Kodex, Fassung vom 1.1.2009)

Demnach ist der Aufsichtsrat als das höchste Governance-Organ im Sinne der GRI-Anforderungen 4.1. bis 4.10 anzusehen. In den folgenden Darstellungen wird zum Teil auch auf den Vorstand eingegangen, da die GRI-Anforderungen offensichtlich verstärkt von dem angloamerikanischen Gesellschaftsrecht ausgeht, welches eine Trennung der Unternehmensführung in zwei klar definierte Gremien in dieser Systematik nicht verlangt.

4.2: Indicate whether the Chair of the highest governance body is also an executive officer.

Der Aufsichtsratsvorsitzende ist nicht Mitglied des Vorstands.

4.4: Mechanisms for shareholders and employees to provide recommendations or direction

*Mechanisms for shareholders and employees to provide recommendations or direction to the highest governance body. Include reference to processes regarding: * The use of shareholder resolutions or other mechanisms for enabling minority shareholders to express opinions to the highest governance body; and * Informing and consulting employees about the working relationships with formal representation bodies such as organization level 'work councils', and representation of employees in the highest governance body. Identify topics related to economic, environmental, and social performance raised through these mechanisms during the reporting period.*

Der Aufsichtsrat der Wiener Stadtwerke AG setzt sich aus Kapitalvertretern und der ArbeitnehmerInnen zusammen. Die im Berichtszeitraum für diese Aufgabe bestellten Personen sind im Nachhaltigkeits- und Geschäftsbericht 2010 auf Seite S. 123 angegeben.

Da die Wiener Stadtwerke AG zu 100% im Eigentum der Stadt Wien ist, gibt es keine Klein- und MinderheitsaktionärInnen.

Informations- und Konsultationsprozesse mit MitarbeiterInnen erfolgen über die Bedienstetenvertretungen. Im Falle der beamteten MitarbeiterInnen ist dies die Personalvertretung, im Falle der Kollektivvertrag-Beschäftigten ist der Betriebsrat zuständig. Oftmals werden die Funktionen in Personalunion wahrgenommen.

Im Berichtszeitraum wurden im Aufsichtsrat u. a. folgende Themen mit Bezug auf Nachhaltigkeit besprochen: Bericht über die laufenden Nachhaltigkeitsaktivitäten, MitarbeiterInnenbefragung, 24-Stunden Betrieb U-Bahn, Investitionen in regenerative Energien.

Die Informations- und Konsultationsgespräche zwischen der Unternehmensleitung und den Bedienstetenvertretungen betrafen im Wesentlichen folgende Themen mit Bezug zur Nachhaltigkeit: Ausarbeitung eines neuen Gehalts- und Entlohnungssystems, Etablierung neuer Arbeitszeitmodelle, wie vor allem Gleitzeit.

4.5: Linkage between compensation for members of the highest governance body, senior managers, and executives and the organisations performance (including social and environmental performance)

Bei den Wiener Stadtwerken gibt es auf Basis der Zielvereinbarungen bei Geschäftsführern, Prokuristen/Hauptabteilungsleiter und Abteilungsleiter im Kollektivvertrag variable Gehaltsbestandteile, die nach Erfolg bemessen werden. Diese Gehaltsbestandteile umfassen i. d. R. 10 - 20% des Gehalts.

4.6: Processes in place for the highest governance body to ensure conflicts of interest are avoided

Regelungen in den Vorstandsverträgen sehen vor, dass Interessenkonflikte dem Aufsichtsrat berichtet und gegebenenfalls entsprechende Verträge genehmigt werden müssen. Genehmigungspflichtige Verträge, die tatsächlich oder potenziell zu Interessenskonflikten führen könnten, sind bislang nicht vorgekommen.

4.7: Process for determining the qualifications and expertise of the members of the highest governance body

Bei der Neubesetzung von Aufsichtsräten und Vorständen werden die Qualifikationen und die Erfahrungen der in Betracht kommenden Personen in üblicher Art und Weise intensiv berücksichtigt.

4.8: Internally developed statements of mission or values, codes of conduct, and principles relevant to economic, environmental, and social performance and the status of their implementation.

Folgende Leitbilder und Leitsätze sind in Kraft und intern zugänglich:

- Unternehmensleitbild,
- Nachhaltigkeitsleitsätze¹⁾,
- Führungsgrundsätze,
- Ethikgrundsätze / Antidiskriminierung (Teil der Führungsgrundsätze),
- Konzernrichtlinie zur Vorbeugung von Vorteilsannahme und Korruption²⁾.

1) Online unter <http://www.nachhaltigkeit.wienerstadtwerke.at/organisation/leitsaetze.html>

2) Download im Nachhaltigkeitsportal: <http://www.nachhaltigkeit.wienerstadtwerke.at/wienerstadtwerke/downloadbereich.html>

4.9: Procedures of the highest governance body for overseeing the organization's identification and management of economic, environmental, and social performance, including relevant risks and opportunities

Regelmäßige Vorstands- und Aufsichtsratssitzungen gewährleisten die Erfüllung von Informations- und Berichtspflichten. Interne Revision, Kontrollamt der Stadt Wien und Rechnungshof sowie ein internes Kontrollsystem prüfen regelmäßig die Einhaltung dieser Grundsätze.

Das Nachhaltigkeitsmanagement sammelt Informationen bezüglich der ökologischen und sozialen Performance des Unternehmens und berichtet dem für Nachhaltigkeit zuständigen Vorstand über gewonnene Erkenntnisse. Dabei wird ggf. auch auf Risiken und Geschäftschancen eingegangen. Das Einbringen entsprechender Themen in den Aufsichtsrat liegt in der Verantwortung des Vorstands.

4.10: Processes for evaluating the highest governance body's own performance

Der Aufsichtsrat der Wiener Stadtwerke erstellt jährlich einen Bericht an die Hauptversammlung, repräsentiert durch den Alleinaktionär Stadt Wien.

Ein expliziter Prozess zur Evaluierung der Leistungen des Aufsichtsrats und des Vorstands ist weder im österreichischen Aktienrecht noch im österreichischen Corporate Governance-Kodex vorgesehen. Auch die Wiener Stadtwerke - die übrigens dem österreichischen Aktienrecht unterliegen - haben keinen expliziten Prozess zur Evaluierung der Leistungen des Aufsichtsrats und des Vorstands eingerichtet. Selbstverständlich werden vom Alleinaktionär bei der Besetzung des Aufsichtsrats die Fähigkeiten und allfällige Befangenheiten der jeweiligen Person geprüft und bei der Wiederwahl wird die Leistung des Aufsichtsrats und seiner Mitglieder berücksichtigt. Dergleichen gilt bei der Besetzung des Vorstands durch den Aufsichtsrat.

4.11: Explanation of whether and how the precautionary approach or principle is addressed by the organization

Diese GRI-Anforderung bezieht sich auf eine sinngemäße Berücksichtigung des 15. Grundsatzes der Rio-Deklaration von 1992. Dieser lautet: „*In order to protect the environment, the precautionary approach shall be widely applied by states according to their capabilities. Where there are threats of serious or irreversible damage, lack of full scientific certainty shall not be used as a reason for postponing cost-effective measures to prevent environmental degradation.*“ Bezogen auf Unternehmen bedeutet dies die Anwendung des Vorsorgeprinzips auf Umwelteinwirkungen bei der Produktion und bei Produkten.

Dass CO₂-Emissionen zum Klimawandel beitragen, ist mittlerweile politisch wie wissenschaftlich anerkannt, und die Wiener Stadtwerke sehen ihre CO₂-Emissionen als den relevantesten direkten Umweltaspekt an. Um diese Emissionen im Versorgungsgebiet, also im Großraum Wien zu reduzieren, wird an vielen Ansatzpunkten zur Steigerung der Energieeffizienz gearbeitet. Wesentliche Beiträge leistet die Kraft-Wärme-Kopplung in den Kraftwerken, aber auch die energetische Nutzung der Abfälle in den MVAs, der Einsatz erneuerbarer Energieträger im Wald-Biomassekraftwerk und der hohe ÖPNV-Anteil am Modal Split.

Auch bei den anderen Umweltaspekten sind die Wiener Stadtwerke bemüht, die Einwirkungen möglichst gering zu halten, siehe z.B. die Maßnahmen im Nachhaltigkeitsprogramm.

4.12: Externally developed economic, environmental, and social charters, principles, or other initiatives to which the organization subscribes or endorses

Die Wiener Stadtwerke sind im Dezember 2007 dem Global Compact beigetreten und haben sich somit die zehn Prinzipien des Global Compact zueigen gemacht.

4.13: Memberships in associations (such as industry associations) and/or national/international advocacy organizations

Siehe im Nachhaltigkeitsportal unter Mitgliedschaften
<http://www.nachhaltigkeit.wienerstadtwerke.at/organisation/mitgliedschaften.html>

4.14: List of stakeholder groups engaged by the organization

Die Stakeholdergruppen mit denen die Wiener Stadtwerke in einem Dialog stehen sind:

- *KundInnen*
- *MitarbeiterInnen*
- *Eigentümerin (Stadt Wien)*
- *GeschäftspartnerInnen*
- *AuftragnehmerInnen*
- *Wiener Bevölkerung und AnrainerInnen*
- *Wissenschaft*
- *Nichtregierungsorganisationen*

4.15: Basis for identification of stakeholders with whom to engage and process for defining stakeholder groups.

Basis for identification and process for defining stakeholder groups.

Bei den Wiener Stadtwerken existiert bislang formal kein systematischer Prozess zur Identifikation der Stakeholder. Die Identifikation der Stakeholder erfolgt vor allem auf Basis der Erfahrungen der verantwortlichen MitarbeiterInnen in den jeweiligen Bereichen.

Die Definition der Stakeholdergruppen beruht auf folgendem Verständnis von Stakeholdern: Unter Stakeholdern verstehen wir alle Gruppen, die einen berechtigten Anspruch an die Wiener Stadtwerke haben, weil sie von den Auswirkungen der Unternehmenstätigkeit betroffen sind.

Als ihre wichtigsten Stakeholder betrachten die Wiener Stadtwerke ihre KundInnen, ihre MitarbeiterInnen, die Stadt Wien als Eigentümerin, ihre GeschäftspartnerInnen und AuftragnehmerInnen sowie die Wiener Bevölkerung. Mehr Informationen unter: <http://www.nachhaltigkeit.wienerstadtwerke.at/organisation/stakeholder.html>

In 2010 wurde ein Konzept für die Kommunikation mit den Stakeholdern entwickelt, dass in den kommenden Jahren umgesetzt werden soll. In diesem Konzept wurden verschiedene Maßnahmen entwickelt, wie die Berufung eines Nachhaltigkeitsbeirates (mit VertreterInnen aus NGOs, Forschung & Wissenschaft und Wirtschaft) sowie die Durchführung eines Stakeholderforums mit internen und externen Stakeholdern.

*Basis for **selection** of stakeholders with whom to engage and process for determining the groups with which to engage and not to engage.*

Für die Auswahl der Stakeholder sind zum einen deren Relevanz im Hinblick auf den Unternehmenserfolg entscheidend (z.B. bei MitarbeiterInnen, KundInnen, AuftragnehmerInnen) sowie auch die Wünsche, Anregungen oder ggf. Beschwerden der jeweiligen Stakeholdergruppe (z.B. KundInnen, AnrainerInnen, Nichtregierungsorganisationen). So haben beispielsweise die Wiener Linien die Notwendigkeit gesehen, ein eigenes Gremium für Stakeholder – den Fahrgastbeirat, s.u. – einzurichten. Hier war deutlich geworden, dass über die gewöhnlichen KundInnenkontakte nicht alle relevanten Informationen über die Interessen der KundInnen erfasst werden können (siehe Nachhaltigkeitsbericht 2006 der Wiener Linien und Nachhaltigkeitsbericht Wiener Stadtwerke 2008, S.39 und auf der Website der Wiener Linien www.wienerlinien.at unter [Unternehmen / Fahrgastbeirat](#)).

Die Fernwärme Wien GmbH hat unter anderem aufgrund von Beschwerden bezüglich Feinstaubemissionen der Müllverbrennungsanlagen Flötzersteig, Simmeringer Haide und Spittelau die AnrainerInnenzeitung „vis á vis“ für die jeweiligen Standorte entwickelt, die seit 2010 dreimal im Jahr erscheint. Alle Ausgaben von „vis á vis“ stehen im [Downloadbereich](#) von Wien Energie zur Verfügung.

Ein systematischer Prozess für die Bestimmung mit welchen Stakeholdern ein Dialog stattfindet existiert bislang bei den Wiener Stadtwerken nicht, jedoch ist geplant in den kommenden Jahren die Kommunikation mit den Stakeholdern auf Basis des 2010 entwickelten Konzeptes systematischer zu gestalten.

4.16: Approaches to stakeholder engagement, including frequency of engagement by type and by stakeholder group.

Die Wiener Stadtwerke bemühen sich um einen konstruktiven und fortwährenden Dialog mit Ihren Stakeholdern. Dabei verfolgen wir keinen spezifischen Ansatz für die jeweilige Stakeholdergruppe. Wir bemühen uns mit allen Stakeholdergruppen einen konstruktiven

Dialog zu führen.

Die für die Wiener Stadtwerke relevanten Stakeholdergruppen sowie die Art und Häufigkeit des Dialoges sind in der folgenden Tabelle dargestellt.

Anspruchsgruppen	Austausch und Dialog	Häufigkeit
KundInnen	Gewöhnlicher Austausch: Kundencenter, Beschwerdemanagementsystem, Erhebung der KundInnenzufriedenheit Hervorzuheben: Fahrgastbeirat	Ständig Fahrgastbeirat: fünf mal jährlich
MitarbeiterInnen	Gewöhnlicher Austausch: Betriebsrat, Personalvertretung MitarbeiterInnenzeitschrift „Teamgeist“ und Newsletter „Teamgeist Aktuell“ Hervorzuheben: MitarbeiterInnenbefragung 2007, samt zugehöriger Veranstaltungen. MitarbeiterInnenbefragung 2010.	Ständig Ca. 10 mal im Jahr 2007 und 2010
Eigentümerin (Stadt Wien)	Gewöhnlicher Austausch: Über den Aufsichtsrat. Direkte Gespräche zwischen VertreterInnen des Vorstands sowie der Geschäftsführungen der Konzernunternehmen mit VertreterInnen des Magistrats und der Politik	Mindestens vier mal jährlich sowie ad-hoc bei aktuellen Themen.
GeschäftspartnerInnen	Gewöhnlicher Austausch über Geschäftskontakte	ständig
AuftragnehmerInnen	Gewöhnlicher Austausch über Geschäftskontakte	ständig
Wiener Bevölkerung	Imagemonitor Information über Zeitschrift und Internetportal „24h für Wien“	Erscheinungsweise „24h für Wien“ monatlich
AnrainerInnen	Infostellen für AnrainerInnen der Müllverbrennungsanlagen Information mittels der AnrainerInnenzeitung vis á vis	AnrainerInnenzeitung erscheint dreimal jährlich
Nichtregierungsorganisationen	Ad-hoc Austausch zu speziellen Themen bei Anfragen von Nichtregierungsorganisationen.	unregelmäßig
Wissenschaft	Austausch und Zusammenarbeit über Forschungsprojekte, Expertenforen sowie Mitarbeit im Nachhaltigkeitsbeirat.	Zur Zeit unregelmäßig

Informationen zum Fahrgastbeirat

Um der Wiener Bevölkerung – neben der Erhebung der KundInnenzufriedenheit – eine weitere Möglichkeit zur Kommunikation zu geben, und um die KundInnenorientierung für alle Aktivitäten der Wiener Linien zu sichern und weiterzuentwickeln, wurde im Jahr 2004 der Fahrgastbeirat gegründet. Seine Aufgaben sind Repräsentation der Interessen der bestehenden, aber auch der potenziellen Wiener Linien-KundInnen, Beratung mit den Wiener Linien z. B. in Fahrplan-, Netz- und Tariffragen, Unterbreitung von Veränderungs- und Verbesserungsvorschlägen, Informationsmedium. Vorsitzender und Sprecher des Fahrgastbeirates ist Herr em. O. Univ. Prof. DI Dr. Hermann Knoflacher. Die Sitzungen des Fahrgastbeirates finden etwa fünf Mal pro Jahr statt und sind nicht öffentlich. Es nimmt mindestens ein Geschäftsführer der Wiener Linien an den Sitzungen des Fahrgastbeirates teil. Die Geschäftsführung der Wiener Linien ist zu den Anträgen des Fahrgastbeirates

berichtspflichtig.

Informationen zu Expertenforen

Die Wiener Stadtwerke veranstalten in unregelmäßigen Abständen so genannte Expertenforen, bei denen ExpertInnen zu bestimmten, die Wiener Stadtwerke besonders betreffenden Themen eingeladen werden.

Die Expertenforen werden unter anderem auf der eigenen Internetseite <http://exfo.wienerstadtwerke.at> angekündigt und dokumentiert. In 2009 und 2010 wurden keine Expertenforen durchgeführt.

Indicate whether any of the engagement was undertaken specifically as part of the report preparation process.

Die allgemeinen Erkenntnisse aus dem Dialog mit unseren Stakeholdern finden kontinuierlich in der Berichterstattung Berücksichtigung. Konkrete Themen für den Geschäfts- und Nachhaltigkeitsbericht wurden aufgrund des Stakeholderdialoges nicht identifiziert.

Die Auswahl der Themen im Geschäfts- und Nachhaltigkeitsbericht lässt sich nicht systematisch auf den Stakeholderdialog zurückführen. Die Themen der Stakeholder sind den Fachleuten bei den Wiener Stadtwerken bekannt.

Die Ergebnisse der KundInnenbefragung zur Zufriedenheit finden sich im Geschäfts- und Nachhaltigkeitsbericht 2010 auf Seite 39.

4.17: Key topics and concerns that have been raised through stakeholder engagement, and how the organization has responded to those key topics and concerns, including through its reporting.

Im Geschäftsjahr 2010 wurden im Rahmen des Stakeholderdialoges im Fahrgastbeirat folgende Themen diskutiert:

- Sekundärnetz nach U2 Verlängerung
- Lesbarkeit der Digitalanzeigen in Niederflurstraßenbahnen
- Pünktlichkeit und Überlastung einzelner Linien
- Positive Erfahrungen mit der Sauberheitskampagne

Die Protokolle der einzelnen Sitzungen des Fahrgastbeirates stehen bei den Wiener Linien zum download zur Verfügung: <http://www.wienerlinien.at/wl/ep/channelView.do/channelId/18531/pageTypeld/9322>

Ein zentrales Thema, das mit unserer Eigentümerin der Stadt Wien diskutiert wurden, war das Thema „smart city vienna“. Weitere Informationen sowie dazu finden sich im integrierten Geschäfts- und Nachhaltigkeitsbericht Seite 52 – 53. Die dazugehörigen Maßnahmen finden sich im Nachhaltigkeitsprogramm im Geschäfts- und Nachhaltigkeitsbericht auf Seite 67.

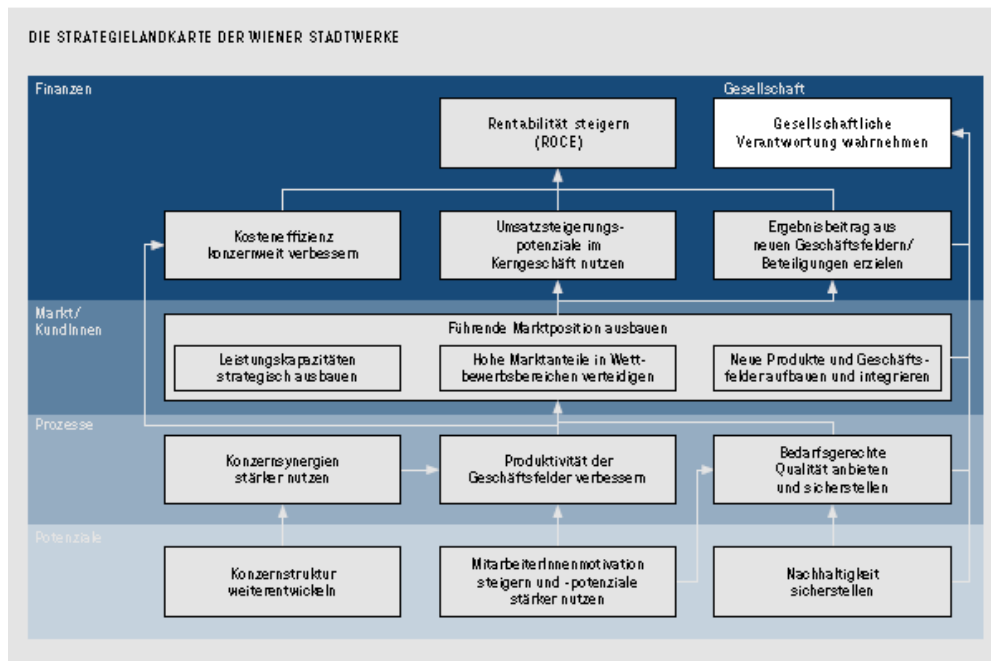
6 Managementansätze

6.1 Managementansatz bezüglich der wirtschaftlichen Zielsetzungen

Ökonomische Leistung und Marktpräsenz

Die Wiener Stadtwerke verfolgen das Ziel einer langfristig angemessenen Rentabilität des Konzerns. Absolute Gewinnmaximierung sowie kurzfristig orientierte Gewinnmaximierung zu Lasten der KundInnen oder der MitarbeiterInnen werden nicht angestrebt. Hauptzweck der Wiener Stadtwerke ist nicht die maximale Gewinnerzielung, sondern die Erbringung von Infrastrukturleistungen zu leistbaren Preisen insbesondere – aber nicht nur – für die BürgerInnen von Wien. Selbstverständlich wird dabei eine Mindestrendite angestrebt, damit das Unternehmen finanziell robust bleibt. Dadurch soll gewährleistet werden, dass auch weiterhin Mittel für umfangreiche Zukunftsinvestitionen in die Infrastruktur zur Verfügung stehen.

Die Konzernstrategie der Wiener Stadtwerke verfolgt daher zwei übergeordnete Zielsetzungen, die gleichrangig nebeneinander stehen: Rentabilität und gesellschaftliche Verantwortung. Die Ausrichtung der Konzernstrategie basiert auf einem ganzheitlichen Ansatz und berücksichtigt finanzielle Aspekte ebenso wie langfristige Potenziale, die Bedürfnisse der KundInnen und Märkte, interne Prozesse sowie die Rolle des Konzerns in der Gesellschaft. In der nachstehenden Strategielandkarte sind 14 strategische Ziele entlang dieser zentralen Handlungsfelder definiert.



In der Stadt Wien und Umgebung ist das Unternehmen aufgrund seiner Herkunft in seinen Hauptmärkten Energie, öffentlicher Personennahverkehr und Bestattungen absoluter Marktführer. Es wird angestrebt, diese Marktführerschaft auch in Zukunft zu erhalten. Hierfür sollen den Kunden im europäischen Vergleich überdurchschnittliche Qualität geboten werden. Unsere Vision und unsere Unternehmensleitsätze stellen diese Zielsetzungen dar.

Unsere Vision

Die Lebensqualität in Wien vorausschauend erhalten, verbessern und für unsere KundInnen und MitarbeiterInnen dauerhafte Werte schaffen. Der Herausforderung "Zukunft" stellen und die Position

als größter kommunaler Infrastrukturdienstleister Österreichs weiter ausbauen.

Leitsätze

- Für unsere KundInnen sind wir lokale und regionaler Dienstleister. Für sie stehen wir in allen Fragen rund um Verkehr, Energie und Bestattung mit kompetenter und effizienter Beratung zur Verfügung.
- Wir fördern unsere MitarbeiterInnen. Jede/r Mitarbeiter/in trägt zum Erfolg des Unternehmens bei.
- Wir übernehmen Verantwortung und leisten durch effiziente und qualifizierte Arbeit unseren Beitrag zur Wiener Lebensqualität.
- Wir stellen uns der Herausforderung "Zukunft", indem wir nachhaltig agieren. Das reicht von der Gewinnung umweltfreundlicher Energie über Maßnahmen zur Emissionsverringerung und den Ausbau des Wiener Linien-Streckennetzes bis hin zur sozialen Verantwortung gegenüber KundInnen, MitarbeiterInnen, GeschäftspartnerInnen und Behörden.

Quelle: <http://www.wienerstadtwerke.at/wstw/ep/programView.do?channelId=-18565&programId=11465>

Indirekte Auswirkungen

Durch das umfassende Investitionsprogramm der Wiener Stadtwerke in die Infrastruktur tragen wir deutlich zur Wertschöpfung in Wien bei. Von unseren Dienstleistungen und Investitionen gehen Impulse für die gesamte Region aus. In der Wirtschaftskrise haben die Wiener Stadtwerke ihre Investitionen nicht zurückgefahren, wodurch die Auswirkungen der Krise bei unseren LieferantInnen nicht so stark ausgefallen sind. Allerdings ist es uns nicht erlaubt durch unsere Beschaffungspolitik gezielt den Raum Wien oder die Region zu fördern, denn das europäische Wettbewerbsrecht verbietet eine Bevorzugung von lokalen Lieferanten.

6.2 Managementansatz im Umweltschutz

Übergreifend

Das grundsätzliche Bekenntnis der Wiener Stadtwerke zu Umweltschutz ist in einem der fünf Nachhaltigkeitsleitsätze dargestellt.

Tabelle 1: Nachhaltigkeitsleitsatz zu Umweltschutz

Wir sind ein ökologisch verantwortungsbewusstes Unternehmen

- Unsere technischen Anlagen sind effizient und entsprechen dem modernsten Stand der Technik.
- Klimaschutz ist uns ein wichtiges und ernstes Anliegen; wir gehen mit den natürlichen Ressourcen so sparsam wie möglich um.
- Wir verpflichten uns zur kontinuierlichen Verbesserung des betrieblichen Umweltschutzes.
- Unsere Produkte und Dienstleistungen sind umweltfreundlich und ermöglichen unseren KundInnen nachhaltiges Handeln.

Die fossilen CO₂-Emissionen der Kraftwerke von Wien Energie stellen den wesentlichen direkten Umweltaspekt der Wiener Stadtwerke dar. Hinzu kommen andere typische Emissionen der Gaskraftwerke und Müllverbrennungsanlagen sowie der nicht

schienengebundenen Verkehrsträger (Busse) wie etwa Stickoxide. Weitere Umweltaspekte sind Wasserverbrauch, Abfall und Geräuschemissionen (Lärm).

Bis 2011 sollen an allen relevanten Werks- und Bürostandorten Umwelt- respektive integrierte Managementsysteme implementiert sein. Eine Übersicht zum Implementationsstand der Managementsysteme findet sich im Nachhaltigkeitsportal (<http://www.nachhaltigkeit.wienerstadtwerke.at/organisation/management/zertifizierung.html>)

Die für die Umwelt- und integrierten Managementsysteme (IMS) zuständigen Umwelt- bzw. IMS-Beauftragten sind an die Geschäftsführungen bzw. an LeiterInnen der ersten Führungsebene berichtspflichtig. Auch in Unternehmen ohne Umwelt- oder integrierte Managementsysteme sind die Geschäftsführungen für die Einhaltung des Umweltrechts und die Umsetzung der im Nachhaltigkeitsprogramm definierten Maßnahmen verantwortlich.

Alle konkreten Umweltziele und Maßnahmen sind im Nachhaltigkeitsprogramm zusammengestellt. Das Nachhaltigkeitsprogramm wird jährlich aktualisiert. Es dient der konzernweiten Abstimmung der Ziele und Maßnahmen und der Überwachung des Umsetzungsfortschritts. Das aktuelle Nachhaltigkeitsprogramm ist im Nachhaltigkeits- und Geschäftsbericht ab Seite 62 abgedruckt. Ein PDF ist im [Downloadbereich des Nachhaltigkeitsportals](#) verfügbar.

Weiters befassen sich die Nachhaltigkeitsarbeitsgruppen Klimaschutz, Mobilität und Managementsysteme mit Fragestellungen, wie die Umweltbelastungen reduziert werden können.

Die MitarbeiterInnen werden unter anderem in der MitarbeiterInnenzeitschrift „Teamgeist“ zu Umweltthemen informiert.

Managementansatz zu Energie und Emissionen

Die Wiener Stadtwerke streben die Reduktion der von ihr ausgelösten direkten und mittelbaren Treibhausgasemissionen an. Hierbei werden im wesentlichen zwei Ansätze verfolgt: zum einen wird eine kontinuierliche Steigerung der Energieeffizienz angestrebt, zum anderen wird der Ausbau an Energieträgererzeugung aus erneuerbaren Energien und Abfällen vorangetrieben. Eine ausführlichere Darstellung findet sich in der [Energieeffizienzstrategie von Wien Energie](#).

Im Nachhaltigkeitsprogramm sind hierfür folgende konzernweite Ziele definiert:

- Konzernweite Steigerung der Energieeffizienz bis 2020,
- Senkung des Energieverbrauchs in der Verwaltung um 10 % (Bezugsjahr 2006) bis 2012
- Aktualisierung der Energieeffizienzstrategie des Konzernbereichs Energie bis 2012.

Der Konzernbereich Energie hat sich zudem folgende Ziele gesetzt:

- Ausbau der Kapazitäten zur Erzeugung von Strom aus erneuerbaren Energien auf 800 MW_{el}
- Errichtung neuer Kapazitäten zur Erzeugung von Wärme aus erneuerbaren Energien in Höhe von 40 MW_{th}

Managementansatz zu Wasser und Abfall

Natürlich wollen die Wiener Stadtwerke auch ihren Wasserverbrauch und das Abfallaufkommen reduzieren. Dazu tragen unter anderem die zertifizierten Umweltmanagementsysteme bei, die in einem Großteil der Bereichsunternehmen der Wiener Stadtwerke existieren. Da Wasserverbrauch und Abfallaufkommen nicht zu den besonders relevanten Umweltaspekten der Wiener Stadtwerke zählen werden diese

Themen nur auf operativer Ebene berücksichtigt. Folgende Maßnahmen zur Reduktion des Wasserverbrauchs sind von den Wiener Linien vorgesehen:

- Einbau von Aufbereitungsanlagen zur Wasserkreislaufführung in allen Waschanlagen: Dazu werden noch weitere 4 Aufbereitungsanlagen eingebaut (Bahnhöfe: Simmering, Floridsdorf, Brigittenau, Speising).
- Einbau von wasserlosen Urinalen (ca. 700) und Wasserspararmaturen (ca. 5.000) in Toiletten/Waschräumen in allen Betriebsgebäuden und U-Bahnstationen.

Managementansatz zu Biodiversität

Innerhalb der Wiener Stadtwerke ist das Thema Biodiversität für die Bestattung und Friedhöfe Wien relevant. Bei der Gestaltung und Pflege der Friedhöfe wird ein deutlicher Einfluss auf Lebensräume von Flora und Fauna ausgeübt. Bestattung und Friedhöfe Wien sind sich der damit verbundenen Verpflichtung bewusst und bauen Ihr Engagement zur Förderung von Biodiversität schrittweise aus. Ein Beispiel ist die gezielte Ausgestaltung des Friedhofs Neustift zu einem Umweltmusterfriedhof. (Siehe *Friedhöfe Wien (2010) Umweltmusterfriedhof Neustift - Konzeption und Maßnahmen* im [Downloadbereich des Nachhaltigkeitsportals](#))

Auch beim Bau von Gleisen für Straßenbahn und U-Bahn sowie bei der Verlegung von Leitungen für Strom, Gas und Fernwärme greift man immer ein Stück weit in die Natur ein. Möglichkeiten, auch im Kleinen die Natur und Landschaft zu schützen werden berücksichtigt.

Beispielsweise haben viele Bahnhöfe mit vogelschlagsicheren Verglasungen ausgestattet. Diese sind mit hellgrauen Horizontalstreifen versehen, die von Vögeln besser erkannt werden. Die meist tödlichen Kollisionen sollen so vermieden werden. Auf Baustellen werden insektenfreundliche Metaldampflampen eingesetzt. Diese locken auch Schmetterlinge weniger stark an als herkömmliche Baustellenbeleuchtungen.

Managementansatz zu Produkten und Dienstleistungen

In den Nachhaltigkeitsleitsätzen haben sich die Wiener Stadtwerke dazu bekannt, dass die Produkte und Dienstleistungen des Unternehmens umweltfreundlich sind und den KundInnen nachhaltiges Handeln ermöglichen. Im Bereich Verkehr wird dieses Ziel durch eine Steigerung des Anteils des ÖPNV am Modal Split erreicht. Mehr Informationen dazu finden sich im Geschäfts – und Nachhaltigkeitsbericht auf Seite 51.

Im Energiebereich bestehen wesentliche Einflussmöglichkeiten in Investitionen in erneuerbare Energien, eine Steigerung der Energieeffizienz und in Energieeffizienzberatungen für unsere KundInnen. Bis 2011 sollen beispielsweise durch Energieeffizienzberatungsprojekte des Bereichsunternehmens Energiecomfort 10.000 MWh eingespart werden (siehe Nachhaltigkeitsprogramm im Nachhaltigkeits- und Geschäftsbericht ab Seite 62).

6.3 Managementansatz zur Berücksichtigung der Interessen der MitarbeiterInnen

Zielsetzungen

Das grundsätzliche Bekenntnis der Wiener Stadtwerke zur Verantwortung für ihre MitarbeiterInnen ist in einem der fünf Nachhaltigkeitsleitsätze dargestellt.

Tabelle 2: Nachhaltigkeitsleitsatz zur Verantwortung für die MitarbeiterInnen

Wir sind ein sozial verantwortungsbewusstes Unternehmen.

- Gemeinsam entwickelte Führungsgrundsätze bilden die Richtschnur für ein einheitliches Handeln unserer Führungskräfte.
- Unser Ziel ist die Vermeidung von Gefahren für Leben und Gesundheit unserer Mitarbeiterinnen und Mitarbeiter. Wir stärken daher den ArbeitnehmerInnenschutz und die betriebliche Gesundheitsvorsorge als Grundlage für sichere und gesunde Arbeitsbedingungen.
- Wir bieten unseren MitarbeiterInnen eine leistungsorientierte Entlohnung und attraktive Arbeitsplätze.
- Wir fördern das persönliche Potenzial und Engagement unserer MitarbeiterInnen und investieren daher in die Aus- und Weiterbildung unserer MitarbeiterInnen.
- Als einer der bedeutendsten Ausbildungsbetriebe in der Region Wien sehen wir es als wichtige Aufgabe an, jungen Menschen eine Chance auf Ausbildung und den Einstieg in den Beruf zu geben.
- Wir nehmen die betriebliche Mitbestimmung aller MitarbeiterInnen ernst.

Diese grundsätzlichen Zielsetzungen bezüglich der Berücksichtigung der Interessen der MitarbeiterInnen sind im Bereich Führungsverhalten und Antidiskriminierung weiter spezifiziert. Es gibt spezielle Führungsgrundsätze samt einer Anleitung zur Umsetzung sowie ein spezielles Handbuch zur Antidiskriminierung. Die Führungsgrundsätze richten sich an alle MitarbeiterInnen mit Personalverantwortung.

Organisation

Die höchste Ebene, die Verantwortung für Beschäftigungsaspekte trägt, ist der Vorstand der Wiener Stadtwerke. Hier ist die Zuständigkeit auf zwei Vorstände verteilt. Generaldirektorin Dr. Payr ist allgemein federführend für HR-Strategie sowie für die Personalfragen bezüglich der von der Stadt Wien übernommenen BeamtInnen. Vorstandsdirektorin Dr. Domschitz ist primär zuständig für das operative Personalwesen.

Der Zentralbereich Human Resources in der Wiener Stadtwerke Holding koordiniert die Aktivitäten im Personalbereich. In den Konzernunternehmen gibt es Personalabteilungen.

Schulungen

Es gibt Schulungsmaßnahmen für Führungskräfte zur Umsetzung der Führungsgrundsätze.

Weiterhin werden in allgemeinen Schulungsangeboten Ansatzpunkte genutzt, um die Umsetzung der Antidiskriminierungsgrundsätze zu vermitteln. Die Vermittlung der Antidiskriminierungsgrundsätze erfolgt auch in allgemeinen Informationsveranstaltungen.

Operative Ziele und Maßnahmen

Die operativen Ziele und Maßnahmen zur Umsetzung der oben genannten grundsätzlichen Zielsetzungen im Bereich Personal sind im Nachhaltigkeitsprogramm dargestellt (siehe im Nachhaltigkeits- und Geschäftsbericht ab Seite 62).

6.4 Managementansatz zur Berücksichtigung von Menschenrechtsfragen

Für die Wiener Stadtwerke sind die Menschenrechte von unabdingbarer Wichtigkeit und Schützenswürdigkeit. Dies haben wir auch formal in unserem „*Bekennnis zum Schutz der Menschenrechte und gegen Zwangs- und Kinderarbeit*“ dargelegt, das im [Downloadbereich des Nachhaltigkeitsportals](#) veröffentlicht ist. Bei den folgenden in den GRI-Guidelines genannten Aspekten im Kontext Menschenrechte sehen wir keine Berührungspunkte mit unseren Geschäften:

- Abschaffung von Kinderarbeit,
- Abschaffung von Zwangs- und Pflichtarbeit,
- Beschwerdeverfahren zu Menschenrechtsverletzungen,
- Sicherheitspraktiken (Bewaffnetes Sicherheitspersonal),
- Rechte der Ureinwohner,
- Vereinigungsfreiheit und Recht auf Kollektivverhandlungen.

Unsere Geschäfte werden nicht in Ländern und Regionen getätigt, in denen ein nennenswertes Risiko für die Verletzung der Menschenrechte besteht.

Es gibt „nur“ Auslandsinvestitionen in europäischen Ländern, überwiegend in EU-Ländern.

Die relevanten Lieferanten und Dienstleister sind Unternehmen mit Sitz in Ländern der Europäischen Union und der Schweiz.

Gleichbehandlung ist der einzige im GRI-Leitfaden benannte Menschenrechtsaspekt, der auch die Wiener Stadtwerke betrifft. Die entsprechenden Zielsetzungen und Maßnahmen werden im Bereich Personal berücksichtigt. Die Darstellungen zum Managementansatz finden sich daher im obigen Abschnitt Managementansatz zur Berücksichtigung der Interessen der MitarbeiterInnen.

6.5 Managementansatz zur Berücksichtigung von Gesellschaftsaspekten

GRI benennt einen recht heterogenen Satz an Themen zu Gesellschaftsaspekten.

Die von GRI angeführten Themen Korruption, wettbewerbswidriges Verhalten und Einhaltung der Gesetze gehören bei den Wiener Stadtwerken in den Bereich legal compliance. Die Einhaltung von Gesetzen wird als Selbstverständlichkeit angesehen und immer angestrebt. Die Verantwortlichkeiten für Compliance sind klar geregelt. Letztverantwortlich sind die Geschäftsführungen der Konzernunternehmen sowie der Vorstand. Es gibt eine Konzernrichtlinie zu [Vorbeugung von Vorteilsannahme und Korruption](#) die u.a. im Nachhaltigkeitsportal zum Download angeboten wird. Nachdem bereits 2009 ein erster Leitfaden im Umgang mit Weihnachtsgeschenken erlassen wurde, hat der Vorstand im Jahr 2010 klare Verhaltensweisen im Umgang mit sonstigen Geschenken, Essenseinladungen und Veranstaltungen beschlossen. Die entsprechenden Leitlinien wurden Anfang 2011 erstellt. Für 2011 sind die konzernweite Kommunikation und Schulungsmaßnahmen geplant. Zu dem von GRI angeführten Thema Politik und den Fragen von Lobbying und Zuwendungen ist festzustellen, dass die Wiener Stadtwerke keine Zuwendungen an Parteien, PolitikerInnen und damit verbundenen Einrichtungen machen. Dementsprechend besteht hierzu auch kein Managementansatz.

Selbstverständlich bringen die Wiener Stadtwerke im Rahmen der üblichen Verbandsanhörungen ihre Interessen aus den Unternehmensbereichen ein.

Managementansatz Gemeinwesen

Bezüglich Gemeinwesen fordert der GRI-Indikator SO 1 eine Darstellung von Programmen und Verfahrensweisen, die die Auswirkungen von Geschäftstätigkeiten auf das Gemeinwesen bewerten und regeln. Dabei sollen auch Beginn, Durchführung und Beendigung der Geschäftstätigkeit in einer Gemeinde oder Region betrachtet werden.

Dieser Themenkomplex betrifft unseres Erachtens Unternehmen, die in Schwellen- und Entwicklungsländern (ggf. auch in strukturschwachen Gebieten) größere Standorte (insbesondere Fabriken, Bergwerke) eröffnen oder stilllegen.

Die Wiener Stadtwerke sind ein stabiles Unternehmen, bei dem in den letzten Jahren keine großen Schließungen oder Standortgründungen stattgefunden haben, und dies wird auch für die Zukunft nicht erwartet. Auch aufgrund der laufenden Geschäftstätigkeit treten keine entsprechenden negativen ökonomischen oder sozialen Einflüsse auf. Daher gibt es keine Programme und Vorgehensweisen, die einen potenziellen oder tatsächlichen negativen Einfluss von Geschäftstätigkeiten auf lokale Gemeinden abschätzen oder managen.

Positive Auswirkungen gehen naturgemäß von den Dienstleistungen der Daseinsvorsorge aus, siehe hierfür die Materialien der Wiener Stadtwerke zu Nachhaltigkeit Nr. 2 Daseinsvorsorge: Politisches Konzept und die Leistungen der Wiener Stadtwerke. (Download im Servicebereich des Nachhaltigkeitsportals unter <http://www.nachhaltigkeit.wienerstadtwerke.at/wiener-stadtwerke/downloadbereich.html>)

6.6 Managementansatz bezüglich Produktverantwortung und Berücksichtigung der KundInneninteressen

Managementansatz zu KundInnengesundheit und -sicherheit bei den Wiener Linien und den Wiener Lokalbahnen

Die Wiener Linien und die Wiener Lokalbahnen verfügen über eine Zertifizierung gemäß Eisenbahngesetz §39.

Herangehensweise zur Vermeidung von Unfällen bei den Wiener Linien: Um das Unfallrisiko zu minimieren, muss technisches und menschliches Versagen bestmöglich vermieden werden:

- Um technisches Versagen zu verhindern, werden die Fahrzeuge der Wiener Linien regelmäßig gewartet und modernisiert. Straßenbahnen und U-Bahnen müssen alle vier bis sechs Wochen in die Werkstatt. Zusätzlich werden in einem Abstand von maximal acht Jahren die regelmäßig durchgeführten Instandhaltungsaktivitäten von einer unabhängigen internen Prüfstelle qualitätsgesichert. Busse müssen alle drei Monate in die Werkstatt und die externe KFG § 57a-Überprüfung der Verkehrs- und Betriebssicherheit wird jährlich durchgeführt.
- Um menschliches Versagen zu minimieren, verfolgen wir mehrere Ansatzpunkte, so etwa technische Sicherheitseinrichtungen wie Abfahrtsperren bei geöffneten Passagiertüren, automatisches Bremsen bei Überfahren von roten Signalen, Schulungen und Trainings in der Ausbildung sowie Weiterbildungsmaßnahmen.

Weitere Informationen finden sich im Nachhaltigkeitsbericht 2008, S. 35-37.

Managementansatz zu KundInnengesundheit und -sicherheit im Unternehmensbereich Energie

Störungsdienst und Sicherheitsinformationen Wien Energie Gasnetz

Es gibt einen Störungsdienst, der rund um die Uhr verfügbar ist (Wien Energie Gasnetz-Notrufnummer 128). Die Einsätze des Störungsdienstes sind für KundInnen von Wien Energie Gasnetz kostenlos. Einsätze, die aufgrund von Beschädigungen von Gasleitungen durch Baufirmen oder anderen Gewerbetreibenden notwendig sind, werden dem Aufwand entsprechend verrechnet.

Für die KundInnen von Wien Energie Gasnetz werden u.a. im Internet folgende Sicherheitsinformationen angeboten

- Was tun bei Gasgeruch?
<http://www.wienenergie.at/we/ep/programView.do?contentTypeld=1001&channelld=-22059&displayPage=%2Fep%2Fprogram%2FcontentOverview.jsp&programld=12033&pageTypeld=11894>
- So wenden Sie Erdgasgeräte sicher an
<http://www.wienenergie.at/we/ep/programView.do?contentTypeld=1001&channelld=-22059&displayPage=%2Fep%2Fprogram%2FcontentOverview.jsp&programld=14124&pageTypeld=11894>
- Störungs- und Gebrechen-Behebungs-Dienst der Wien Energie Gasnetz
<http://www.wienenergie.at/we/ep/programView.do?contentTypeld=1001&channelld=-22059&displayPage=%2Fep%2Fprogram%2FcontentOverview.jsp&programld=14125&pageTypeld=11894>

Sicherheit Erdgaskugelspeicher

Wien Energie betreibt zwei Erdgaskugelspeicher in Wien Leopoldau. In den beiden Kugelspeichern lagern bis zu 320.000 m³ Erdgas. Die Sicherheit beginnt beim verwendeten hochwertigen Stahl für die Speicher. Die Anlage erfüllt internationale und österreichische Sicherheitsbestimmungen.

Die ganze Anlage ist umzäunt und zusätzlich mit Gas-Sensoren ausgestattet. Von der Leitzentrale werden Druck, Temperatur und Inhalt der Kugelspeicher rund um die Uhr überwacht. Die Anlage wird zusätzlich mittels Video überwacht. Bei Störungen oder Gebrechen werden zusätzliche MitarbeiterInnen für die jeweilige Aufgabe aus der Bereitschaft geholt.

Bei der Prüfung durch den TÜV werden die Speicher laufend mit dem Schallemissionsverfahren einer technischen Belastungsprobe unterzogen. Einmal pro Jahr werden an der Anlage Kontrollen und Untersuchungen durch Wien Energie Gasnetz durchgeführt. Einmal pro Woche wird die Anlage durch Monteure begangen und überprüft. Weitere Informationen unter <http://www.wienenergie.at/we/ep/programView.do?channelld=-26527&programld=17746>

Kabelmessdienste Wien Energie

Wien Energie bietet seinen KundInnen Prüfungen und Messungen der Kabelanlagen an. Zu den häufigsten und kostspieligsten Produktionsausfällen zählen Mängel oder Fehler an Energiekabelanlagen. Die ExpertInnen von Wienstrom stehen mit modernst ausgestatteten Messwägen jederzeit umgehend zur Verfügung. Folgende Dienstleistungen werden angeboten:

- Kabelprüfung
- Kabelfehlerortung
- Kabelauslese

Weitere Informationen unter

<http://www.wienenergie.at/we/ep/contentView.do?contentType=1001&channelId=-26060&displayPage=%2Fep%2Fcontent%2FcontentDetailsTextRightBottom.jsp&contentId=17415&programId=14974>

Anlagenüberprüfung VD 390, VD 398

Durch die Anlagenüberprüfung wird sichergestellt, dass die Anlage den gesetzlichen SNT-Bestimmungen (Elektrotechnische Sicherheitsvorschriften und Vorschriften über Normalisierung und Typisierung nach Anhang III der Elektrotechnikverordnung 2002 – ETV 2002) entspricht. Kunden von Wien Energie können diesen Service exklusiv nutzen. Es werden sowohl Prüfungen von Elektrotechnik wie von Gastechnik angeboten.

Kennzeichnung von Produkten und Dienstleistungen:

Für die Unternehmensbereiche Verkehr, Bestattungen sowie für Wien Energie Gasnetz, Wien Energie Fernwärme und Energiecomfort ist eine Kennzeichnung von Produkten und Dienstleistungen nicht relevant.

Wien Energie ist wie alle österreichischen Stromlieferanten gemäß § 45 (2) EIWOG (Elektrizitätswirtschafts- und Organisationsgesetz) verpflichtet, eine Strom-Kennzeichnung über die Zusammensetzung der gelieferten Energie auf der Stromrechnung auszuweisen. So können die KundInnen feststellen, welche Energieart sie gekauft haben.

Wien Energie bietet (Stand 3/2011) folgende Stromtarife, deren Stromkennzeichnung z.B. im Internet unter www.wienenergie.at > Privatkunden > Produkte & Preise > Strom nachgelesen werden kann:

- OPTIMA
- OPTIMA Float
- Strom OPTIMA Online
- OPTIMA Garant
- Nachtstrom
- Baustrom
- Naturstrom
- Sonnenstrom
- Wärmepumpe

Compliance bei Werbung und beim Schutz der KundInnendaten

Bei Werbung und beim Schutz der KundInnendaten halten sich die Wiener Stadtwerke und

ihre Konzernunternehmen an die geltenden Gesetze. Die Einhaltung von Gesetzen wird als Selbstverständlichkeit angesehen und immer angestrebt. Die Verantwortlichkeiten für Compliance sind klar geregelt. Letztverantwortlich sind die Geschäftsführungen der Konzernunternehmen sowie der Vorstand.

7 Leistungsindikatoren

7.1 Ergänzende ökonomische Leistungsindikatoren

EC3: Coverage of the organization's defined benefit plan obligations

Der GRI-Indikator EC 3 bezieht sich auf betriebliche Altersvorsorgemodelle, die im angloamerikanischen Raum verbreitet sind. „Defined benefit plan obligations“ sind Pensionszusagen, bei denen die Höhe der Bezüge im Rentenfall fest definiert sind. Weiterhin gibt es „defined contribution“-Modelle, bei denen die Höhe der Einzahlungen vereinbart ist und die späteren Rentenzahlungen ausschließlich von der Rendite des so angelegten Kapitalstocks abhängen.

Anbetracht dessen, dass in Österreich ein staatliches Rentensystem existiert, wurde für die Kollektivvertrag-Bediensteten eine betriebliche Altersvorsorge eingerichtet, bei der die Höhe der Rente nicht fest definiert ist. Vielmehr haben sich die Wiener Stadtwerke verpflichtet, für alle Kollektivvertrag-MitarbeiterInnen jährlich in die Pensionskasse einzuzahlen. Die MitarbeiterInnen haben zudem die Möglichkeit, selbst Zuzahlungen zu leisten, um ihre späteren Pensionsbezüge zu erhöhen.

Die öffentlich-rechtlich bediensteten MitarbeiterInnen haben fest garantierte Pensionszusagen. Aufgrund des so genannten Zuweisungsgesetzes muss der Wiener Stadtwerke-Konzern der Gemeinde Wien die Pensionsaufwendungen für die ihm zugewiesenen MitarbeiterInnen ersetzen (Ausnahme: Wiener Linien). Somit besteht für den Wiener Stadtwerke-Konzern eine mittelbare Pensionsverpflichtung. Für die mittelbaren und unmittelbar fest garantierten Pensionszusagen werden jährlich entsprechende Pensionsrückstellungen gebildet.

Weitere Informationen zur Abdeckung dieser Pensionszusagen finden sich im Nachhaltigkeits- und Geschäftsbericht 2010 auf den Seite 115.

Das Pensionskassenmodell für unsere MitarbeiterInnen

Im Kollektivvertrag der Wiener Stadtwerke wurde den MitarbeiterInnen eine betriebliche Altersvorsorge in Form eines Pensionskassenmodells zugesichert. Durch den Abschluss von Betriebsvereinbarungen mit den BelegschaftsvertreterInnen sowie dem Beitritt zur APK-Pensionskasse AG konnte die Pensionskassenregelung der Wiener Stadtwerke erfolgreich umgesetzt werden.

Die betriebliche Vorsorge der Wiener Stadtwerke wurde in Form eines so genannten beitragsorientierten Pensionskassenmodells umgesetzt: Die Wiener Stadtwerke leisten pro MitarbeiterIn einen laufenden Beitrag an die Pensionskasse, welche diese Beiträge verwaltet und veranlagt. Der monatliche Arbeitgeber-Beitrag bemisst sich dabei am monatlichen Bruttogrundgehalt einschließlich einer allfälligen Funktionszulage.

Entrichten MitarbeiterInnen zusätzlich einen Teil ihres Einkommens freiwillig als Beitrag in die Pensionskasse, gewähren die Wiener Stadtwerke Zuschüsse, die bis hin zur Verdopplung des Arbeitgeberbeitrags reichen.

Bei Eintritt eines Versorgungsfalles (wg. Alter, Berufsunfähigkeit, Ableben) erbringt die Pensionskasse direkte Leistungen an die MitarbeiterInnen („Leistungsberechtigte“) bzw. deren Hinterbliebene. Die Höhe der Pensionsleistung ergibt sich aus der Veranlagung des individuell angesammelten Beitragsguthabens (Arbeitgeberbeiträge plus freiwillige Arbeitnehmerbeiträge) bei der Pensionskasse.

In Zeiten, in denen MitarbeiterInnen kein Entgelt beziehen (z.B. Karenz, Präsenzdienst), leisten die Wiener Stadtwerke keinen Pensionskassenbeitrag.

Ausgenommen von der Pensionskassenregelung sind Lehrlinge. Die Pensionskassenregelung gilt ab einer ununterbrochenen Dienstzeit von einem Jahr.

Für öffentlich-rechtlich bedienstete MitarbeiterInnen bestimmter Altersgruppen (Stichtagsregelung) ist im Zuge der Reform der Pensionsordnung eine Pensionskassenregelung gesetzlich vorgesehen worden. Die Umsetzung in Form eines entsprechenden Pensionskassenvertrages ist nun erfolgt.

EC4: Significant financial assistance received from government

Die Wiener Stadtwerke haben in 2010 keine signifikanten finanziellen Zuwendungen von der öffentlichen Hand erhalten. Für die Leistung den öffentlichen Personennahverkehr besteht mit der Stadt Wien ein Finanzierungsvertrag.

EC 6: Policy, practices, and proportion of spending on locally-based suppliers at significant locations of operation.

Das europäische Wettbewerbsrecht verbietet eine Bevorzugung von lokalen Lieferanten. Dementsprechend wird der Anteil der Umsätze mit lokalen Lieferanten auch nicht erfasst.

EC7: Procedures for local hiring and proportion of senior management hired from the local community at significant locations of operation.

Dieser GRI-Indikator ist offensichtlich für multinationale Unternehmen gedacht. Wir gehen davon aus, dass in den ersten drei Führungsebenen der Anteil an MitarbeiterInnen mit Herkunft Wien und Umgebung über 90 % beträgt. Entsprechende Zahlen werden nicht ermittelt.

EC8: Development and impact of infrastructure investments and services provided primarily for public benefit through commercial, in-kind, or pro bono engagement.

GRI führt zu diesem Indikator aus:

“As well as generating and distributing economic value, an organization can affect an economy through its investments in infrastructure. The impacts of infrastructure investment can extend beyond the scope of the organization’s own business operations and over a longer timescale. This might include transport links, utilities, community social facilities, sports centers, health and welfare centers, etc. Along with investment in its own operations, this is one measure of an organization’s capital contribution to the economy.” [...]

3. Definitions:

Infrastructure: Facilities (e.g., water supply facility, road, school, or hospital) built primarily to provide a public service or good rather than a commercial purpose, and from which the organization does not seek to gain direct economic benefit.

Services supported: Providing a public benefit either through direct payment of operating costs or through staffing the facility/service with the reporting organization’s own employees. Public benefit can also include public services.

Die Wiener Stadtwerke führen regelmäßig große Infrastrukturinvestitionen (z.B. U-Bahn-Ausbau, Ausbau Energienetze) durch, jedoch fallen diese alle nicht unter die Definition dieses GRI-Indikators.

Es gibt keine Investitionen im Sinne des GRI-Indikators EC8.

Zum Umfang der Investitionen in Infrastruktur siehe u.a. im Nachhaltigkeits- und Geschäftsbericht 2010 S. 37.

EC9: Understanding and describing significant indirect economic impacts, including the extent of impacts.

Die indirekten ökonomischen Auswirkungen der Geschäftstätigkeit der Wiener Stadtwerke sind vielfältig und an verschiedenen Stellen bereits dargestellt.

Die indirekten Auswirkungen der Investitionen auf die Beschäftigung in Österreich wurden im Nachhaltigkeitsbericht 2007 auf Seite 33-34 dargestellt (Verfügbar im [Downloadbereich](#) des Nachhaltigkeitsportals).

Die Bedeutung der Versorgungssicherheit, insbesondere bei Strom, aber auch bei Wärme, ist unter anderem in Materialien der Wiener Stadtwerke zur nachhaltigen Entwicklung Nummer 2 Daseinsvorsorge: Politisches Konzept und die Leistungen der Wiener Stadtwerke beschrieben (Verfügbar im [Downloadbereich](#) des Nachhaltigkeitsportals).

Die gute Ausgestaltung des öffentlichen Personennahverkehrs wirkt sich positiv auf die Lebensqualität in Wien aus. Ein weiterer Aspekt in diesem Kontext sind die Auswirkungen auf die Belastung der Straßen: aufgrund des hohen ÖPNV-Anteils am Modal Split ist der Straßenverkehr weniger stark belastet, so dass der Gewerbeverkehr weniger durch Staus behindert wird. Die Faktoren Lebensqualität und Staus werden von Unternehmen bei der Standortwahl mit berücksichtigt. Dementsprechend wird auch hier ein Zusammenhang zur Wirtschaftskraft in Wien gesehen.

7.2 Ergänzende ökologische Leistungsindikatoren

EN9: Water sources significantly affected by withdrawal of water.

Es existieren keine Wasserquellen, die nach Definition der GRI erheblich von der Wasserentnahme vollkonsolidierter Konzernunternehmen der Wiener Stadtwerke betroffen sind.

EN11: Location and size of land owned, leased, managed in, or adjacent to, protected areas and areas of high biodiversity value outside protected areas.

Wien Energie betreibt Anlagen in der Nähe des österreichischen Nationalparks „Donau Auen“ – eine der letzten intakten Auenlandschaften in Europa (<http://www.donauauen.at/>). Bei den Anlagen handelt sich um ein kleines Windkraftwerk auf der Donauinsel sowie in Wien Simmering um die Gas-und-Dampf-Kraftwerke und das Wald-Biomassekraftwerk.

EN12: Description of significant impacts of activities, products, and services on biodiversity in protected areas and areas of high biodiversity value outside protected areas.

Die Kraftwerke der Wien Energie halten sämtliche Auflagen der Behörden aus dem Umweltrechtsrahmen, welche aus den diversen Genehmigungsverfahren resultieren, ein (Fischaufstiegshilfen, Wasserrahmenrichtlinie, Maximale Wärmeabgabe bei Rückkühlung, Grenzwerte, ...). Bezüglich neuer potenzieller Anlagen gilt das sehr strenge österreichische Umweltrecht, welches Anlagenbau in ökologisch besonders sensiblen Gebieten nicht zulässt.

EN19: Emissionen von Ozon abbauenden Stoffen nach Gewicht

Es finden keine derartigen Emissionen in berichtenswertem Ausmaß statt. Die von Wien Energie Fernwärme angebotene Fernkälte kommt ohne Ozon abbauende FKW oder H-FKW-Verbindungen aus. Ab dem 1.1.2009 ist in Österreich der Einsatz von vollfluorierten Kohlenwasserstoffen (FKW) und teilfluorierten Kohlenwasserstoffen (H-FKW) bei Neuanlagen wie Klimaanlage oder Wärmepumpen verboten.

EN 22: Gesamtgewicht des Abfalls nach Art und Entsorgungsmethode.

GRI Anforderung	Bezeichnung	nicht gefährlich	gefährlich
		Tonnen	
The total amount of waste (hazardous & non-hazardous) in tonnes by type for composting.	Kompost und Strauchschnitt	9432	0
The total amount of waste (hazardous & non-hazardous) in tonnes by type for reuse.		0	0
The total amount of waste (hazardous & non-hazardous) in tonnes by type for recycling.	Altpapier, -karton	765	0
	Kunststoffe	104	0
	Altmetalle	3.010	0
	Elektroschrott nicht gefährlich	5.615	0
	Glas	85	0
	sonstige Altstoffe	735	0
The total amount of waste (hazardous & non-hazardous) in tonnes by type for recovery.	Altöl	0	240,63
	Altfett	0	27,99
	Wasser-Öl-Emulsion	0	339
	sonstige gefährliche Abfälle	0	7.238
	Sonstige nicht gefährliche Abfälle	18.240	0
The total amount of waste (hazardous & non-hazardous) in tonnes by type for	Restmüll	2.004	0

incineration (or use as fuel).			
The total amount of waste (hazardous & non-hazardous) in tonnes by type for landfill.	Asche	33.120	0
	Schlacke	99.671	0
	Bauschutt	22.126	0
	Bodenaushub	111.791	0
	Filterkuchen		2.611
The total amount of waste (hazardous & non-hazardous) in tonnes by type for deep well injection.		0	0
The total amount of waste (hazardous & non-hazardous) in tonnes by type for on-site storage.		0	0
The total amount of waste (hazardous & non-hazardous) in tonnes by type for other (to be specified by the reporting organization).		0	0
How the method of disposal has been determined.	Austrian Waste Management Act		

Gesamtmassen: 317.156 t (1 Tonne Differenz zu u.a. Fraktionen wegen Rundungsfehlern)

Davon:

Nicht gefährliche Abfälle: 296.385 t

Gefährliche Abfälle: 10.456 t

Altstoffe verwertbar: 10.314 t

EN 23: Gesamtzahl und Volumen wesentlicher Freisetzungen.

In der Gutheil-Schoder-Str. in 1120 Wien wurden am 20.10.2010 20.000 Liter Transformator Isolationsöl freigesetzt.

EN26: Initiatives to mitigate environmental impacts of products and services, and extent of impact mitigation.

Die Wiener Linien haben u. a. Lärmschutzmaßnahmen vorgenommen und arbeiten kontinuierlich daran, die Energieeffizienz der Fahrzeuge sowie deren Auslastung zu steigern; siehe insbesondere das Ziel „Erhöhung der Energieeffizienz der Schienenfahrzeuge: a) U-Bahn: Kompletter Wagenpark rekuperierfähig bis 2016, b) Straßenbahn: 84 % der Triebwagen rekuperierfähig bis 2014“ samt der zugehörigen Maßnahmen im Nachhaltigkeitsprogramm (vgl. Nachhaltigkeits- und Geschäftsbericht ab Seite 62).

Die verkauften Energieträger – also Strom, Gas und Fernwärme – lassen sich nicht umgestalten, so dass keine derartigen Initiativen möglich sind.

EN27: Percentage of products sold and their packaging materials that are reclaimed by category.

Für die Geschäftstätigkeiten der Wiener Stadtwerke nicht relevant. Es gibt keine Produktverpackungen, daher kann ein %-Wert nicht berechnet werden.

7.3 Ergänzende Leistungsindikatoren MitarbeiterInnen sowie Menschenrechte

LA13: Composition of governance bodies and breakdown of employees per category according to gender, age group, minority group membership, and other indicators of diversity.

Zusammensetzung hinsichtlich Geschlecht

Seit 1.1.2009 sind zwei der vier Mitglieder des Vorstands Frauen. Im 12-köpfigen Aufsichtsrat sind nur zwei Mitglieder Frauen.

Weitere Angaben finden sich im Nachhaltigkeits- und Geschäftsbericht 2010 im Kapitel MitarbeiterInnen sowie im Bereich Daten und Fakten des Nachhaltigkeitsportals (www.nachhaltigkeit.wienerstadtwerke.at).

Zusammensetzung hinsichtlich Altersgruppen

Die Entwicklung des Altersdurchschnitts der Belegschaft findet sich im Bereich Daten und Fakten des Nachhaltigkeitsportals (www.nachhaltigkeit.wienerstadtwerke.at).

Zusammensetzung nach Zugehörigkeit zu einer Minderheit

Die Wiener Stadtwerke beschäftigen Menschen mit Migrationshintergrund. Manche haben die österreichische, manche eine ausländische Staatsbürgerschaft. Mithin kann an der Staatsbürgerschaft nicht abgelesen werden, wie hoch der Anteil an MitarbeiterInnen mit Migrationshintergrund ist. Die Wiener Stadtwerke erfassen bei ihren MitarbeiterInnen NICHT, ob und gegebenenfalls welchen Migrationshintergrund sie haben, denn dies würde den Grundsätzen der Gleichbehandlung widersprechen.

Analog wird auch die sexuelle Orientierung (Hetero-, Bi- und Homosexualität), religiöse Konfession oder politische Orientierung nicht erfragt.

HR1: Percentage and total number of significant investment agreements that include human rights clauses or that have undergone human rights screening.

Der Prozentsatz ist Null.

Erläuterung: Größere Auslandsinvestitionen wurden und werden von Wien Energie (bislang: Wienstrom) und Energiecomfort vorgenommen. Hierbei handelt es sich um Investitionen in Ortswärmenetze, Windkraftanlagen und Kleinwasserkraftwerke in Polen, Ungarn, Rumänien, Bulgarien, Slowakei, Republik Srpska, Mazedonien, Montenegro. Die meisten dieser Länder haben bei ihrem Beitritt zu EU den „acquis communautaire“ (gemeinschaftlichen Besitzstand) übernommen sich damit auch zur Achtung der Menschenrechte verpflichtet haben (Artikel 6 des Vertrags über die Europäische Union, Maastricht 1992, Charta der Grundrechte der Europäischen Union, Nizza 2000). Bei den anderen genannten Ländern ist

ein Interesse, an einer Aufnahme in die EU bekannt. Daher kann davon ausgegangen werden, dass es hier keine besondere Gefährdungssituation bezüglich Menschenrechtverletzungen. Daher wurde auf entsprechende Klauseln verzichtet.

HR2: Percentage of significant suppliers and contractors that have undergone screening on human rights and actions taken.

Der Prozentsatz ist Null.

Zu den relevanten Zulieferern und Dienstleistern gehören ausschließlich Unternehmen mit Sitz in Ländern der Europäischen Union und der Schweiz.

Da davon ausgegangen wird, dass es in diesen Ländern keine besondere Gefährdungssituation bezüglich Menschenrechtverletzungen gibt, wurde auf entsprechende Klauseln verzichtet.

HR5: Operations identified in which the right to exercise freedom of association and collective bargaining may be at significant risk, and actions taken to support these rights.

Es gibt keine Geschäfte, in deren Kontext die Versammlungs- und Organisationsfreiheit von ArbeiterInnen gefährdet sein könnte. Der überwiegende Teil der Geschäfte wird in Österreich abgewickelt. Geschäfte im Ausland finden in EU-Staaten und der Schweiz statt.

HR6: Operations identified as having significant risk for incidents of child labor, and measures taken to contribute to the elimination of child labor.

Es gibt keine Geschäfte, in deren Kontext es ein nennenswertes Risiko für Kinderarbeit gibt. Der überwiegende Teil der Geschäfte wird in Österreich abgewickelt. Geschäfte im Ausland finden in EU-Staaten und der Schweiz statt.

HR7: Operations identified as having significant risk for incidents of forced or compulsory labor, and measures to contribute to the elimination of forced or compulsory labor.

Es gibt keine Geschäfte, in deren Kontext es ein nennenswertes Risiko für Zwangsarbeit gibt. Der überwiegende Teil der Geschäfte wird in Österreich abgewickelt. Geschäfte im Ausland finden in EU-Staaten und der Schweiz statt.

7.4 Ergänzende Leistungsindikatoren Gesellschaft

SO1: Nature, scope, and effectiveness of any programs and practices that assess and manage the impacts of operations on communities, including entering, operating, and exiting.

Die Wiener Stadtwerke sind ein stabiles Unternehmen, bei dem in den letzten Jahren keine große Schließungen oder Standortgründungen stattgefunden haben. Dies wird auch für die Zukunft nicht erwartet. Auch aufgrund der laufenden Geschäftstätigkeit treten keine entsprechenden negativen ökonomischen oder sozialen Einflüsse auf. Daher gibt es keine Programme und Vorgehensweisen, die einen potenziellen oder tatsächlichen negativen Einfluss von Geschäftstätigkeiten auf lokale Gemeinden abschätzen oder managen.

Positive Auswirkungen gehen naturgemäß von den Dienstleistungen der Daseinsvorsorge aus, siehe hierfür die Materialien der Wiener Stadtwerke zu Nachhaltigkeit Nr. 2 Daseinsvorsorge: Politisches Konzept und die Leistungen der Wiener Stadtwerke (Verfügbar im [Downloadbereich des Nachhaltigkeitsportals](#)).

SO6: Total value of financial and in-kind contributions to political parties, politicians, and related institutions by country.

Die Wiener Stadtwerke machen keine Zuwendungen an Parteien, PolitikerInnen und damit verbundenen Einrichtungen.

7.5 Ergänzende Leistungsindikatoren Produkte

PR1: Life cycle stages in which health and safety impacts of products and services are assessed for improvement, and percentage of significant products and services categories subject to such procedures.

Es gibt keine systematischen Analysen von Lebenszyklusphasen der Produkte und Dienstleistungen auf Verbesserungspotenziale bezüglich Gesundheit und Sicherheit, da die betreffenden Fragestellungen bei Energieversorgern, Energiedienstleistern, Verkehrsdienstleistern und Bestattungsunternehmen, Friedhöfen grundsätzlich bekannt sind und berücksichtigt werden.